



Association Littorale d'Aide au Développement de l'Homme et des Organisations

*LIEU D'ÉCOUTE,  
DE MÉDIATION  
ET DE FORMATION*

# RAPPORT MORAL ET D'ACTIVITÉ



2  
0  
1  
9



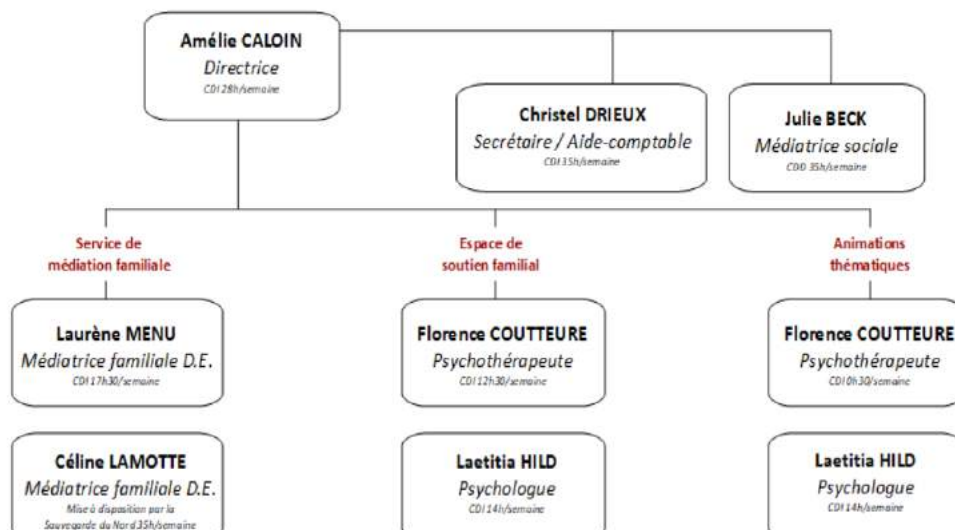
L'Association Littorale d'Aide au Développement de l'Homme et des Organisations a été créée en 1997. Elle intervient dans le domaine de la résolution des conflits par le biais de la médiation et favorise la mise en place de lieux ouverts à toute personne en difficulté relationnelle, personnelle, familiale et professionnelle par le biais d'entretiens individuels ou d'actions collectives.

Les professionnelles de la structure s'appuient sur différentes techniques de communication (communication non-violente, programmation neuro-linguistique, analyse transactionnelle...) pour accompagner chacun vers un mieux-être relationnel - notamment dans la sphère familiale qui est le premier lieu de construction et de développement de la personne.

Toutes les actions menées à ALADHO privilégient l'écoute, le dialogue et le soutien à la réflexion avec la conviction que les personnes sont toutes singulières et détiennent en elles leurs propres solutions.

Forte de son expérience auprès de publics en difficulté et/ou en recherche de solution face à des conflits relationnels, ALADHO poursuit aujourd'hui naturellement son évolution vers le champ de la formation professionnelle via des modules de formation à la communication non-violente, la gestion de conflits ou encore l'accompagnement au changement.

### Organigramme – Septembre 2019





## RAPPORT MORAL

L'année 2019 a été l'occasion de réaffirmer les valeurs humaines de respect de la personne, de partage, d'entraide et d'engagement sur lesquels se fonde le projet d'ALADHO. Des valeurs qui traversent l'ensemble de nos actions mais aussi notre fonctionnement interne. En cohérence avec ce en quoi nous croyons, le Conseil d'administration a en effet accordé cette année aux salariées des avantages comme 10 jours de congés supplémentaires par an ou encore la possibilité de prendre un arrêt pour enfant malade sans perte de salaire.

Ces avantages sont aussi une manière de remercier l'investissement des salariées à ALADHO. C'est grâce à elles que l'association a pu déployer ses actions - la formation avec à l'appui un nouveau catalogue de formation, les interventions auprès des enfants et des adolescents avec le projet Graines de médiateurs – et accroître sa visibilité sur le territoire.

La médiation familiale demeure un pilier et la consolidation d'1,5 ETP avec la mise à disposition de Céline Lamotte à temps plein par La Sauvegarde du Nord et l'embauche de Laurène Menu à mi-temps nous permet d'envisager de nouvelles approches dont la médiation familiale en milieu carcéral.

De nouveaux défis nous attendent et parmi eux la consolidation de nos finances. Malgré un budget déficitaire cette année et la difficulté croissante à faire financer les entretiens individuels proposés par l'espace de soutien familial, il est à noter que de nouveaux financements sur poste nous ont été accordés (le CREAP, le FONJEP) et que les subventions restent globalement stables de la part de nos financeurs habituels. De même, les prestations extérieures ont sensiblement augmenté cette année grâce à la formation mais également à de nouveaux partenariats avec – entre autres – l'association Aujourd'hui La Vie, la Maison de Quartier Basse Ville ou encore la Maison de l'Initiative au sein de laquelle nous mettons à disposition une de nos salariées.

Le partenariat nous apparaît justement comme essentiel dans la poursuite de nos activités. Nous réaffirmons l'importance de travailler en lien avec d'autres – mairies, associations dans divers domaines, habitants. Cela permet de donner du sens à ce que nous faisons et de pouvoir répondre avec justesse aux besoins du territoire. La présence d'une médiatrice sociale à ALADHO nous aide au quotidien à faire le lien avec les acteurs du territoire et à mieux cerner ces mêmes besoins.

Comme nous l'évoquions précédemment, de nouveaux défis nous attendent pour les années à venir. Parmi eux, le fait de continuer à promouvoir la médiation familiale auprès de publics qui en sont aujourd'hui éloignés, de réaffirmer l'importance de la médiation sous toutes ses formes – notamment auprès des jeunes – et de poursuivre les actions préventives à destination des familles pour éviter que ce qui fait conflit aujourd'hui ne provoque des ruptures à long terme.

Nous remercions tout ceux qui rendent ces projets possibles : salariées, financeurs et partenaires. Le contexte sanitaire dans lequel nous évoluons aujourd'hui confirme l'importance du lien social et ALADHO entend bien continuer de se saisir de cette célèbre phrase : « Tout seul on va plus vite, ensemble on va plus loin ».

Béatrice Beuraert et Françoise David  
Co-présidentes

# LE SERVICE DE MÉDIATION FAMILIALE EN CHIFFRES :

---

**242** dossiers traités dont :

- 178 dans un cadre conventionnel
- 64 dans un cadre judiciaire

**512**

entretiens réalisés dont :

- 354 séances d'information
- 158 séances de médiation familiale

**104** mesures

de médiation familiale mises en place dont :

- 78 dans un cadre conventionnel
- 26 dans un cadre judiciaire

En 2019, **58%**

des médiations terminées  
étaient liées à une séparation  
ou à un divorce.

**82%** des médiations conventionnelles et **68%** des  
médiations judiciaires ont abouti à un accord écrit ou oral.

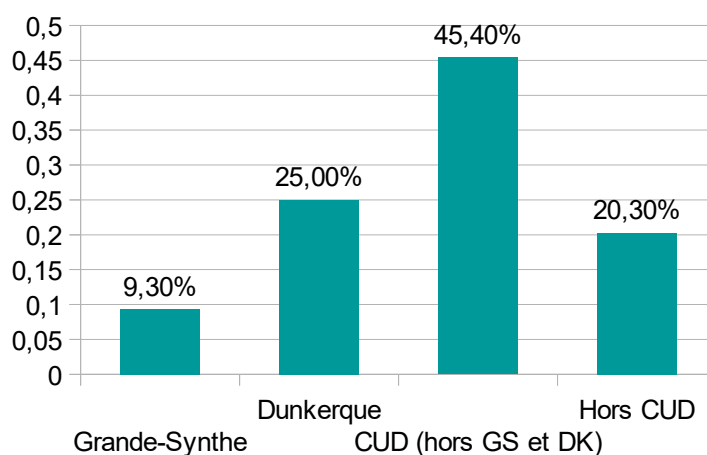
Origine géographique des

**385**

bénéficiaires

d'au moins  
un entretien

d'information préalable :



# LA MÉDIATION FAMILIALE

Le service de médiation familiale est un espace neutre et indépendant au sein duquel exercent des médiatrices familiales diplômées d'État tenues à la confidentialité et au respect d'un code de déontologie. Les personnes viennent de manière spontanée ou sur orientation d'un Juge ou d'un avocat. Elles sont d'abord reçues individuellement en séance d'information afin que la médiatrice familiale comprenne la situation et puisse clarifier les objectifs de la médiation. Cette séance débouche sur des entretiens confidentiels de 2h où sont réunis les "médiés". Si des accords écrits ou oraux sont trouvés à l'issue du processus de médiation, ils peuvent être homologués par un Juge. Les entretiens ont lieu dans les locaux d'ALADHO sur des plages horaires très variables pour s'adapter aux disponibilités des personnes et dans les locaux de la Maison de la Justice et du Droit de Dunkerque.



## Les médiations dans le cadre conventionnel

En ce qui concerne les médiations spontanées, elles continuent d'être essentiellement liées à une séparation ou un divorce avec une **légère augmentation des médiations parents-adolescents**. Ce type de médiation nécessite d'ailleurs une vigilance accrue de la part des médiatrices pour s'assurer que la demande ne relève pas d'une problématique éducative (auquel cas réorientation nécessaire vers les UT, le SAP, etc.).

On constate que beaucoup d'anciennes médiations reprennent, soit parce que le conflit ressurgit à la suite d'un nouvel événement soit parce qu'une situation a besoin d'être débloquée.

## Les médiations dans le cadre judiciaire

Dans le cas des médiations sur ordonnance ou injonction, on constate une **augmentation du nombre d'ordonnances** en 2019, du fait notamment d'une communication renforcée entre les Juges aux Affaires Familiales et les services de médiation familiale du territoire.

La décision - prise en début d'année - de proposer systématiquement un second rendez-vous explique qu'il y ait eu moins de dossiers judiciaires où personne ne s'est présenté.

Enfin, il arrive très fréquemment que les personnes reçues dans le cadre d'une orientation judiciaire ne donnent pas suite sur le moment mais reviennent plusieurs mois après de manière spontanée.

## L'importance du partenariat sur le territoire

**Les partenaires (travailleurs sociaux, monde de la justice, écoles...) orientent de plus en plus vers la médiation familiale.** Le partenariat avec l'AGSS s'est poursuivi en 2019, à la fois via l'envoi de courriers communs auprès des mairies et des CCAS du territoire et via l'accueil conjoint d'une stagiaire. Les deux structures se sont également jointes au projet de **réalisation d'une vidéo de promotion de la médiation familiale**, vidéo qui est actuellement projetée au TGI de Dunkerque. ALADHO a retravaillé cette année sa brochure et les médiatrices se sont rendues dans de nombreuses mairies et CCAS pour la diffuser et échanger avec les équipes sur place.

FOCUS SUR...

... **LA FORMATION DES MÉDIATRICES** ALADHO continue d'être un lieu de stage bien repéré des étudiant(e)s en formation puisqu'en 2019, deux stagiaires ont été accueillies : la première de septembre 2018 à mars 2019 et la seconde de mai à octobre 2019. Deux écoles assurent la formation au Diplôme d'Etat de Médiation Familiale (DEMF) en région Hauts-de-France : l'IRTS et l'EESTS. ALADHO travaille de concert avec ces deux établissements afin d'assurer un complément de formation de qualité durant les 107 heures de stage que doivent réaliser les étudiant(e)s.



# LE SERVICE DE SOUTIEN AUX FAMILLES EN CHIFFRES :

**527** entretiens réalisés :

- 237 dans le cadre du soutien parental
- 290 dans le cadre de l'espace «Ados Écoute»

**139** parents reçus

- en entretien individuel dont :
- 85% de femmes
  - 15% d'hommes

**44** animations

collectives dont :

- 4 rencontres thématiques
- 20 séances de sophrologie
- 20 ateliers parents-enfants

**67** enfants et adolescents

- reçus en entretien individuel dont :
- 31% de filles
  - 69% de garçons

**29** familles rejointes par le projet «Je(ux) en famille»

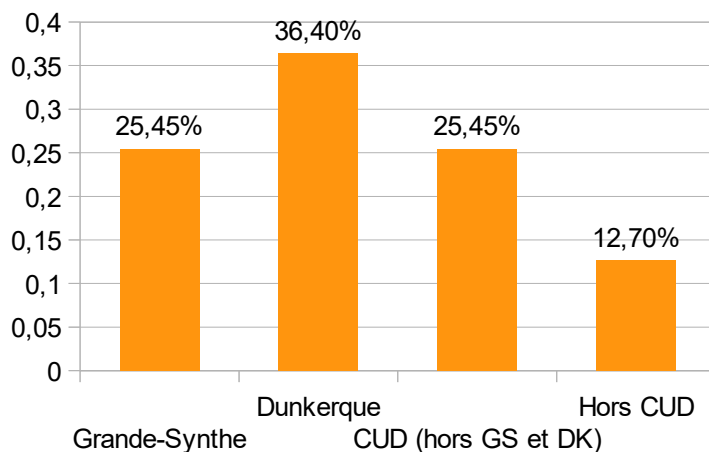
parmi lesquelles :

- 30 parents (27 femmes et 3 hommes)
- 55 enfants (32 filles et 23 garçons)

Origine géographique des

**110**

bénéficiaires directs  
des entretiens individuels  
de soutien familial



## LE SOUTIEN AUX FAMILLES

La sphère familiale est le premier lieu de développement de la personne. Afin que les liens qui s'y créent demeurent solides et sereins, ALADHO met en place un ensemble d'actions destinées à soutenir chaque membre de la famille et à favoriser la communication. Parmi elles :

- Un espace d'écoute, de soutien et d'accompagnement individuel pour les parents, les enfants, les adolescents et les jeunes adultes.
- Des petits-déjeuners thématiques pour réfléchir collectivement au rôle et à la fonction de parent, aux valeurs, croyances, etc.
- Des ateliers de sophrologie pour les parents (un lundi sur deux hors vacances scolaires).
- Des ateliers parents-enfants essentiellement sur la thématique du jeu.



### Une forte demande pour l'espace de soutien familial

La pertinence de l'espace d'écoute, de soutien et d'accompagnement individuel ne cesse d'être confirmée par le nombre de nouveaux dossiers et le nombre d'entretiens réalisés chaque année. Qu'elles résultent du bouche-à-oreille ou d'une orientation par les partenaires (assistantes sociales, établissements scolaires...), **les demandes sont toujours aussi importantes**, avec un pic souvent avant les vacances scolaires (qui a même nécessité depuis juin 2019 la mise en place d'une liste d'attente). Les personnes viennent majoritairement pour des demandes autour de l'estime de soi et de la communication parents-enfants (gestion des crises de colère de l'enfant, rapport à l'adolescence, rapport à l'autorité...). Des événements survenus dans la sphère familiale expliquent également l'orientation de certains parents vers l'espace de soutien familial (deuil, séparation...). Il est important qu'un tel service puisse exister car ALADHO n'étant ni une structure de soins, ni un service social, la complémentarité est possible et souvent utile pour amorcer une prise en charge.

### Des actions collectives complémentaires au soutien individuel

ALADHO propose parallèlement à son espace d'écoute, de soutien et d'accompagnement des animations collectives parmi lesquelles **des rencontres thématiques ainsi que des ateliers de sophrologie à destination des parents**. Organisées en partenariat avec les Maisons de Quartier et la Maison de l'Initiative qui ont réussi à mobiliser de nombreux parents (essentiellement des mères de famille), les rencontres thématiques – sortes de pauses-parents – ont été l'occasion d'échanges autour des rôles parentaux, de l'instinct maternel, de la distinction mère/femme ou encore de l'adolescence. Les ateliers de sophrologie – proposés une fois toutes les deux semaines environ de janvier à juin puis une fois par mois de septembre à décembre – sont des rendez-vous très attendus des participantes qui y trouvent un espace pour se poser et se confier en-dehors du stress et des impératifs du quotidien. Ces actions collectives sont complémentaires des entretiens puisque **les personnes peuvent être orientées facilement vers l'une ou l'autre en fonction des problématiques repérées** (besoin de soutien individuel, besoin d'espace pour se ressourcer, etc.).

#### FOCUS SUR...

... **L'APPROCHE PAR LE JEU** En 2019, l'équipe d'ALADHO a démarré l'expérimentation d'un projet intitulé «Je(ux) en famille» dans le cadre duquel ont été proposés des ateliers d'art-thérapie parents-enfants et des temps forts pour fabriquer et découvrir des jeux de société (essentiellement coopératifs). Les objectifs de ce projet sont avant tout de favoriser les interactions entre parents et enfants et d'améliorer la communication parents-enfants par le biais du jeu. En effet, le jeu est un support intéressant pour aller au contact des familles et pour leur permettre de passer du temps ensemble en-dehors des contraintes du quotidien. Que ce soit lors des ateliers parents-enfants ou lors du temps fort «Je(ux) en famille», les retours que nous avons eu étaient encourageants pour une poursuite du projet en 2020.

# LES ANIMATIONS THÉMATIQUES EN CHIFFRES :

**24** «animations thématiques» co-construites avec des partenaires de Grande-Synthe dont :

- 8 ateliers de sophrologie (Maison de l'Initiative)
- 6 ateliers massages-bébés (MQ de l'Albeck)
- 6 pauses-parents (MQ Europe)
- 2 temps de sensibilisation (dans le cadre du projet «Carré Plage» porté par l'Espace Santé du Littoral)
- 1 session de découverte de jeux de société coopératifs (MQ Europe)
- 1 ciné-débat sur l'égalité hommes/femmes (collège du Moulin)

**40** bénéficiaires des «animations thématiques» sur Grande-Synthe dont :

- 35 adultes (33 femmes et 2 hommes)
- 5 bébés (4 filles et 1 garçon)

**47** jeunes et **13** animateurs

ont bénéficié des ateliers menés sur le temps périscolaire dans le cadre des projets «Si on s'parlait» et «Graines de médiateurs»

## Prestations extérieures réalisées en 2019 :

STRUCTURE	DURÉE	PUBLIC(S)	CONTENU
Lycée Jean Bart – Dunkerque	8 séances	Élèves	Ateliers «Estime et confiance en soi»
Lycée du Noorderover – Grande-Synthe	3 séances	Parents d'élèves	Animation d'un café des parents et de temps de formation «Parents-Relais»
AFEV - Pôle de Dunkerque	2 séances	Volontaires en service civique	Atelier : «Travailler sa posture d'accueil face à différents types de public»
Maison de l'Initiative – Grande-Synthe	14 séances	Mères de famille en insertion	Interventions dans le cadre du dispositif «Avenirs en Famille»
Entreprendre Ensemble – Dunkerque	11 séances	Personnes en insertion	Ateliers autour de la communication non violente et des relations en milieu professionnel
MQ Pierre Mendès France – Saint-Pol-sur-Mer	3 séances	Parents	Pauses-parents et ateliers parents-ados
Maison de quartier Basse Ville – Dunkerque	3 séances	Parents	Animation de temps d'échange sur différentes thématiques
Centre d'Animation du Nouveau Monde – Hazebrouck	2 séances	Parents	Animation d'un groupe d'échange de parents et d'une journée de sensibilisation au thème de l'autorité dans la relation éducative
Centre socioculturel Espace Saint Gilles – Watten	1 séance	Parents	Animation d'un groupe d'échange sur la gestion des émotions
Centre socioculturel Dulcie September – Loon-Plage	1 séance	Parents et adolescents	Atelier d'art-thérapie «Créer pour se parler»
Association Aujourd'hui La Vie – Dunkerque	2 séances	Bénévoles en USP et EHPAD	Animation de groupes de parole
PJJ/STEMO – Dunkerque	3 séances	Pré-adolescents et adolescents	Ateliers d'art-thérapie



## LES ANIMATIONS THÉMATIQUES

Tout au long de l'année, ALADHO travaille avec de nombreuses structures du territoire - soit dans le cadre de projets co-construits soit sous la forme de prestations extérieures - sur les thèmes de la parentalité, du mieux-être relationnel ou encore du développement de la personne. Ces animations permettent à la fois de rejoindre un public qui n'est pas familier des actions proposées dans nos locaux et de pouvoir adapter nos propositions grâce à un repérage précis des besoins par les partenaires.

Les animations thématiques permettent également à l'association de conserver un lien privilégié et régulier avec les équipes des structures partenaires et de favoriser ainsi la bonne connaissance des missions de chacun.



### Faciliter notre connaissance du terrain et des besoins des familles du territoire

Les animations thématiques sont de deux types : les animations co-construites avec des partenaires de Grande-Synthe et financées par la ville et la CAF et les prestations extérieures réalisées sur devis. Ces interventions en-dehors de notre structure permettent à l'équipe d'**aller à la rencontre des familles sur différents territoires** (CUD et hors CUD) et de **faire connaître le travail d'ALADHO** auprès de familles susceptibles d'être intéressées par exemple par la médiation familiale ou les entretiens individuels.

### Le renforcement de nos actions en milieu scolaire et périscolaire

Par le biais des entretiens individuels qu'elles réalisent au quotidien avec des enfants et adolescents, les professionnelles d'ALADHO ont perçu chez nombre d'entre eux des problèmes de comportement résultant notamment de difficultés à identifier et à ajuster leurs émotions. Ce constat étant partagé par les partenaires de l'Éducation Nationale, l'équipe ALADHO a renforcé en 2019 les **actions préventives** en milieu scolaire et périscolaire.

Le projet «Si on s'parlait» - qui existe déjà depuis quelques années - s'est ainsi poursuivi en 2019 sur le temps périscolaire auprès d'un groupe de 16 élèves scolarisés dans les écoles Blaise Pascal et Verlaine (quartier Albeck). En s'appuyant sur des exercices de sophrologie et sur des ateliers/jeux d'expression, les intervenantes ont travaillé sur la connaissance, l'estime de soi et sur la distinction et l'expression des différentes émotions afin d'encourager à terme l'empathie et l'ouverture aux autres. Pour que puisse être pérennisés les effets du projet, un groupe d'animateurs a été sensibilisé aux outils utilisés durant les ateliers.

Le projet «Graines de médiateurs» initié en septembre 2019 se compose quant à lui d'ateliers hebdomadaires auprès de petits groupes d'élèves de 5ème au sein de chaque collège public de Grande-Synthe. De la même manière que le projet «Si on s'parlait», il s'agit de **développer les compétences psychosociales** des jeunes à travers la connaissance de soi et de ses émotions avec en complément une **initiation aux outils de communication bienveillante et de médiation**. En 2020, ces élèves seront accompagnés dans la mise en œuvre d'actions concrètes destinées à partager ce qu'ils auront découvert au cours des ateliers.

#### FOCUS SUR...

... **«FAMILLES SUR BOBINES»** Organisation de 5 projections-débats au Cinéma Le Varlin en 2019 qui ont réuni entre 25 et 104 personnes selon les films (moyenne de 57 personnes/séance). La dynamique du projet ayant été bien relancée à la fin de l'année 2018, le comité de pilotage a pu rapidement se réunir dès le début d'année 2019 pour sélectionner les films, planifier les séances, préparer les débats et faire le bilan. Les propositions faites ont réussi à alterner sujets sensibles (le handicap avec le film «Marche ou crève», les addictions avec le film «My beautiful boy», l'autisme avec le film «Hors normes») et sujets plus légers (les valeurs et les choix d'éducation avec le film «La lutte des classes», l'émancipation et la notion de transmission avec le film «Donne-moi des ailes»).

# LA FORMATION EN CHIFFRES :

---

4 formations  
réalisées en 2019  
sur 16 demi-  
journées

48 heures de formation  
dispensées par 3  
formatrices (dont une  
sophrologue et une  
socio-esthéticienne)

35 personnes  
formées dont :  
- 31 femmes  
- 4 hommes

## Séances de supervision et d'analyse de la pratique :

STRUCTURE	DURÉE
Lieu d'Accueil Enfants-Parents <i>Cappelle-la-Grande</i>	4 séances de 2h
Lieu d'Accueil Enfants-Parents <i>Coudekerque-Branche</i>	4 séances de 2h
Espace Petite Enfance <i>Cappelle-la-Grande</i>	4 séances de 2h
Relais Assistantes Maternelles <i>Cappelle-la-Grande</i>	4 séances de 2h
Relais Assistantes Maternelles <i>Grande-Synthe</i>	7 séances de 2h
La Sauvegarde du Nord <i>Dunkerque et Hazebrouck</i>	6 séances de 3h

# LA FORMATION

Depuis 2016, ALADHO est reconnue comme organisme de formation et propose au sein des structures qui en font la demande pour leurs salariés des formations à la communication non-violente, à l'écoute active, à la gestion de conflits, etc. Nécessitant rarement de pré-requis, ces formations s'adressent à toute personne désireuse de mieux comprendre les enjeux actifs dans les processus relationnels.

Depuis l'été 2018, ALADHO est enregistrée sur une base de données - le DataDock – qui permet aux financeurs publics et paritaires de s'assurer de la capacité de l'organisme de formation à réaliser des prestations de qualité. Ce référencement assure également aux structures qui font appel à ALADHO un remboursement par leur OPCA.



## Des formations «à la carte» et un renforcement de notre communication

L'équipe d'ALADHO privilégie une **pédagogie basée sur l'écoute, le dialogue, le partage d'expériences et le soutien à la réflexion**. Atout principal : l'association a à cœur de proposer des formations qui répondent aux besoins des salariés et de leur(s) employeur(s) et sait adapter ses propositions en fonction. Afin de mieux faire connaître l'étendue de notre offre de formation, une brochure a été finalisée et envoyée à l'été 2019 à une centaine de structures du territoire (organismes publics, entreprises, associations d'insertion, etc.). Une conférence de presse qui s'est tenue le 17 septembre 2019 a abouti à la publication d'un article dans le journal «La Voix du Nord» et à une interview d'Amélie Caloin (directrice) et de Pascale Montéfiore (formatrice) sur la chaîne ASTV.

## Un nombre constant de formations et de nouveaux défis à relever

En 2019, quatre formations ont été réalisées parmi lesquelles :

- Une formation «La place des affects dans la fonction d'assistante maternelle» auprès d'assistantes maternelles de Grande-Synthe
- Deux formations «Estime de soi, communication et gestion du stress : vers une insertion socioprofessionnelle réussie» (avec interventions d'une sophrologue et d'une socio-esthéticienne) auprès de salariés en insertion accompagnés par le groupe AXHOM
- Une formation «Écoute active et communication non-violente : vers un meilleur accompagnement au changement» auprès de salariés de la Maison de l'Initiative

Le nombre de formations réalisées est particulièrement stable d'une année à l'autre. Les structures qui font appel à ALADHO pour mettre en place des formations restent inchangées (Maison de l'Initiative, groupe AXHOM, ville de Grande-Synthe...), preuve à la fois d'une satisfaction de leur part mais également d'une difficulté pour ALADHO à se faire connaître du monde de l'entreprise. Il est donc essentiel dès 2020 de **renforcer le travail de communication sur notre offre de formation** en adaptant nos outils et discours tout en répondant aux nouvelles exigences propres aux organismes de formation.

### FOCUS SUR...

... **L'ANALYSE DES PRATIQUES** Ces temps animés par des thérapeutes formées à différentes techniques de communication (CNV, PNL, analyse transactionnelle...) permettent à des salariés partageant des missions similaires de prendre du recul sur leur pratique professionnelle ou sur leur environnement de travail, d'exprimer les difficultés rencontrées dans le cadre de leur travail, d'identifier d'éventuels freins aux changements et de trouver des pistes d'amélioration concrètes de leur pratique ou des conditions d'exercice de leurs missions. Les séances durent 2 à 3h et ont généralement lieu dans les locaux des structures qui en font la demande.

## PERSPECTIVES 2020

**Promouvoir la médiation  
familiale auprès de  
publics qui en sont  
aujourd'hui  
éloignés**

**Privilégier la  
co-construction  
de projets avec  
les partenaires  
du territoire**

**Renforcer les actions  
dites «de prévention»  
(auprès des enfants  
et des adolescents)**

**Approfondir le travail  
de communication  
sur nos actions**

**Consolidation de notre  
offre de formation et  
communication auprès  
des associations et  
entreprises du territoire**

## Ils nous ont soutenu en 2019 :



Ville de  
GRANDE-SYNTHE



AGENCE  
NATIONALE  
DE LA COHÉSION  
DES TERRITOIRES



Région  
Hauts-de-France







Association Littorale d'Aide au Développement de l'Homme et des Organisations



**Atrium – Place du Marché - 59760 GRANDE-SYNTHE**

Tél. : 03.28.29.87.58

Courriel : [aladho-secretariat@orange.fr](mailto:aladho-secretariat@orange.fr)



[www.aladho.fr](http://www.aladho.fr)



