

RAPPORT MORAL ET D'ACTIVITÉ 2020





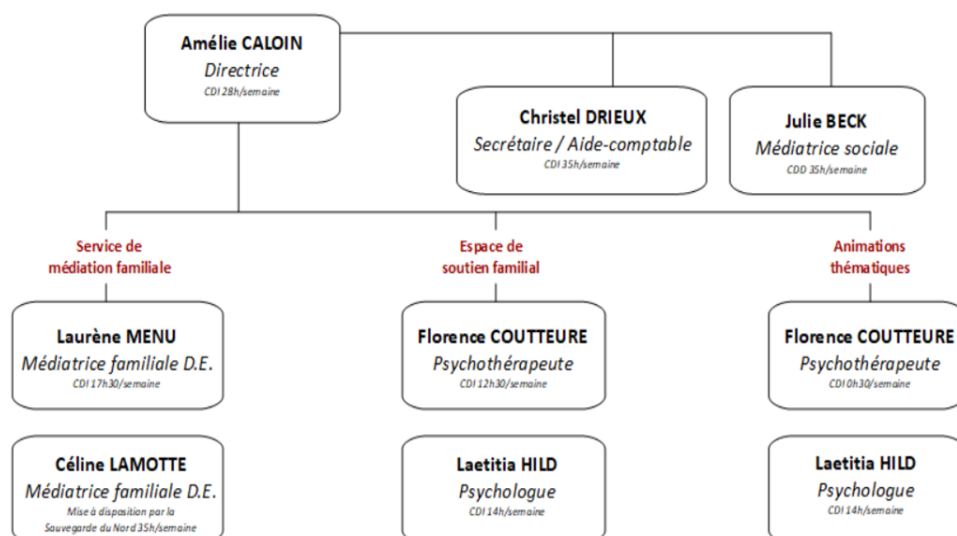
L'Association Littorale d'Aide au Développement de l'Homme et des Organisations a été créée en 1997. Elle intervient dans le domaine de la résolution des conflits et favorise la mise en place de lieux ouverts à toute personne en difficulté relationnelle, personnelle, familiale et professionnelle par le biais d'entretiens individuels ou d'actions collectives.

Les professionnelles de la structure s'appuient sur différentes techniques de communication (communication non-violente, programmation neuro-linguistique, analyse transactionnelle...) pour accompagner chacun vers un mieux-être relationnel - notamment dans la sphère familiale qui est le premier lieu de construction et de développement de la personne.

Toutes les actions menées à ALADHO privilégient l'écoute, le dialogue et le soutien à la réflexion avec la conviction que les personnes sont toutes singulières et détiennent en elles leurs propres solutions.

Fort de son expérience auprès de publics en difficulté et/ou en recherche de solution face à des conflits relationnels, ALADHO poursuit aujourd'hui naturellement son évolution vers le champ de la formation professionnelle via des modules de formation à la communication non-violente, la gestion de conflits ou encore l'accompagnement au changement.

**Organigramme –
Année 2020**





RAPPORT MORAL

L'année 2020 aura été un tournant dans le monde entier. Les confinements successifs et les mesures sanitaires ont demandé à tous une grande capacité d'adaptation et de résilience. Nous avons conscience que cela n'a pas été évident pour tous et c'est pourquoi en cette année si particulière le projet associatif d'ALADHO a pris tout son sens. Le bien-être dans la sphère familiale est essentiel au bon développement de la personne, de même que le contexte nous invite à nous recentrer sur les choses importantes de la vie et notamment sur la qualité des relations avec les personnes qui nous entourent. Comme l'a si bien dit Frédéric Lenoir, «prenons cette crise comme une opportunité d'un retour sur soi et bien sûr aussi d'une plus grande attention à ses proches».

Fidèle à ses valeurs – l'approche globale de la personne, la bienveillance, l'adaptabilité, l'engagement – l'équipe d'ALADHO a ainsi veillé à maintenir le lien avec les personnes par le biais des réseaux sociaux mais également par le biais d'une permanence téléphonique et de rdvs proposés à distance. De même, les activités ont en grande majorité été repensées pour s'ajuster au contexte sanitaire.

Les salariées ont été au cœur de cette stratégie d'adaptation. Il a fallu investir dans du matériel, se former et s'équiper pour le distanciel et – surtout – accepter que ce qui fait la qualité de notre travail allait être impacté par les mesures de distanciation. Pour autant, les salariées ont été comme toujours à la hauteur de ces enjeux même si nous savons que cela a pu parfois être pesant. Nous les remercions pour leur professionnalisme et leur investissement.

Grâce à des partenaires comme la Maison de Quartier Europe, la Maison de l'Initiative, le DRE, le centre parental les Moussaillons ou encore les collèges publics de Grande-Synthe, des projets ont également pu se maintenir en faveur des habitants et plus particulièrement des familles. Estime de soi, émotions, communication bienveillante... autant de thèmes que nous continuons d'explorer à travers ces projets.

Ce retour sur l'année écoulée est aussi pour nous l'occasion de remercier nos financeurs qui ont maintenu leurs subventions malgré une activité éclatée. Les prestations extérieures ayant fortement diminué, leur soutien nous a été précieux pour tenir et continuer de nous investir auprès des familles.

Nous espérons que 2021 sera l'année du renouveau. Des projets ont déjà été amorcés – et notamment un projet ambitieux autour de boîtes à outils sensorielles. Autant de manières pour nous de continuer à vous surprendre et de répondre aux besoins d'un territoire lui-même en mouvement. Rendez-vous donc avec grand plaisir l'année prochaine !

Béatrice Beuraert et Françoise David
Co-présidentes

LE SERVICE DE MÉDIATION FAMILIALE EN CHIFFRES :

200 dossiers traités dont :

- 146 dans un cadre conventionnel
- 54 dans un cadre judiciaire

393

entretiens réalisés dont :

- 290 séances d'information
- 103 séances de médiation familiale

76 mesures

de médiation familiale mises en place dont :

- 54 dans un cadre conventionnel
- 22 dans un cadre judiciaire

En 2020, **65%**

des mesures étaient liées à une
séparation ou à un divorce.

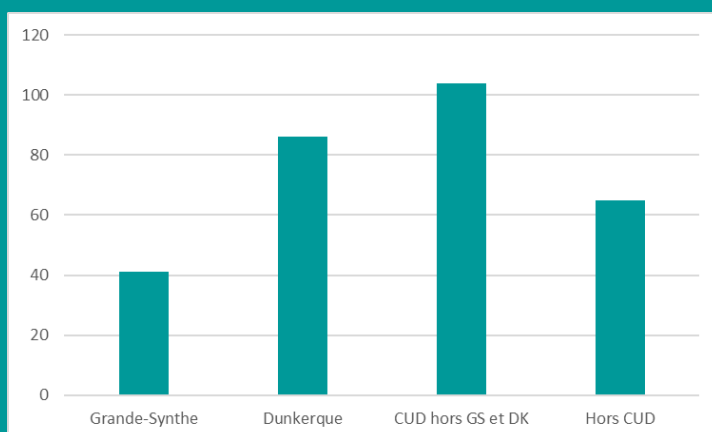
Sur les 62 médiations terminées au 31/12/2020 :

46 accords écrits ou oraux et **7** mesures qui ont permis
une avancée significative dans l'apaisement du conflit

Origine géographique des

296 bénéficiaires

d'au moins
un entretien
d'information préalable :



LA MÉDIATION FAMILIALE

Le service de médiation familiale est un espace neutre et indépendant au sein duquel exercent des médiatrices familiales diplômées d'État tenues à la confidentialité et au respect d'un code de déontologie. Les personnes viennent de manière spontanée ou sur orientation d'un Juge ou d'un avocat. Elles sont d'abord reçues individuellement en séance d'information afin que la médiatrice familiale comprenne la situation et puisse clarifier les objectifs de la médiation. Cette séance débouche sur des entretiens confidentiels de 2h où sont réunis les "médiés". Si des accords écrits ou oraux sont trouvés à l'issue du processus de médiation, ils peuvent être homologués par un Juge. Les entretiens ont lieu dans les locaux d'ALADHO sur des plages horaires très variables pour s'adapter aux disponibilités des personnes et dans les locaux de la Maison de la Justice et du Droit.



La séparation, première cause d'orientation vers le service de médiation familiale

En 2020, les médiations spontanées liées à une séparation ou à un divorce restent majoritaires puisqu'elles concernent 65% des mesures. Les autres mesures de médiation étaient liées au rétablissement d'un dialogue parents-adolescents (16%), au maintien des relations intra-familiales (13%) et à la relation grands-parents/parents (6%).

Presque toutes les catégories socioprofessionnelles sont représentées, avec une nette dominante toutefois pour les catégories des employés (26%), des ouvriers (22,2%), des personnes sans emploi (20,7%) et des professions intermédiaires (13,6%). Les adolescents et étudiants sont également plus nombreux cette année du fait de la progression des médiations parents-adolescents (6,5%).

L'adaptation à la crise sanitaire

Malgré le contexte sanitaire (hors période de confinement du printemps), la structure a pu recevoir le public en médiation familiale du lundi au vendredi de 9h à 12h00 et de 13h30 à 20h. Des entretiens ont en effet pu avoir lieu en soirée – y compris durant le couvre-feu, les services de médiation familiale ayant bénéficié par décret de l'autorisation de recevoir le public après 18h. En revanche, en raison de la fermeture de l'Atrium le week-end, aucun rendez-vous n'a pu être proposé le samedi.

Deux permanences pour des séances d'information ont été proposées le vendredi matin à la Maison de la Justice et du Droit de Dunkerque.

En raison de la crise sanitaire, des séances ont été réalisées en visioconférence essentiellement durant le premier confinement du printemps mais le public a été très majoritaire à préférer revenir sur place.

Les médiations dans le cadre judiciaire

La grève qui a secoué le monde de la justice en début d'année 2020, la crise sanitaire et la mutation de plusieurs Juges aux Affaires Familiales auraient pu impacter plus durement le nombre d'ordonnances ou d'injonctions transmises à notre service. Alors que nous avons traité 62 dossiers en 2019 dans un cadre judiciaire, nous en avons traité 54 en 2020 pour 22 mesures démarrées (contre 25 en 2019).

FOCUS SUR...

... LES SÉANCES D'INFORMATION COLLECTIVES Les médiatrices familiales accueillent ou se déplacent gratuitement dans les structures qui en font la demande pour présenter la médiation familiale à leurs équipes et/ou au public qu'elles accueillent. En 2020, en raison de la crise sanitaire, seules 12 réunions d'information ont pu être tenues. Beaucoup ont été annulées ou reportées du fait de la limitation voire de l'interdiction des rassemblements. Le CCAS de Grand-Fort-Philippe, le groupe SOLIHA, la Maison de l'Initiative de Grande-Synthe ou encore la CAF de Dunkerque sont des exemples de structures auprès desquelles nous sommes intervenus en 2020.

LE SERVICE DE SOUTIEN AUX FAMILLES EN CHIFFRES :

298 entretiens réalisés :

- 130 dans le cadre du soutien parental
- 168 dans le cadre de l'espace «Enfants/Ados»

78 parents reçus

- en entretien individuel dont :
- 90% de femmes
 - 10% d'hommes

48 animations collectives :

- 11 ateliers «Passons le cap du handicap»
 - 31 ateliers parents-enfants
- 5 séances de sophrologie (parents)
- 1 projection-débat (parents)

52 enfants et adolescents

- reçus en entretien individuel dont :
- 44% de filles
 - 56% de garçons

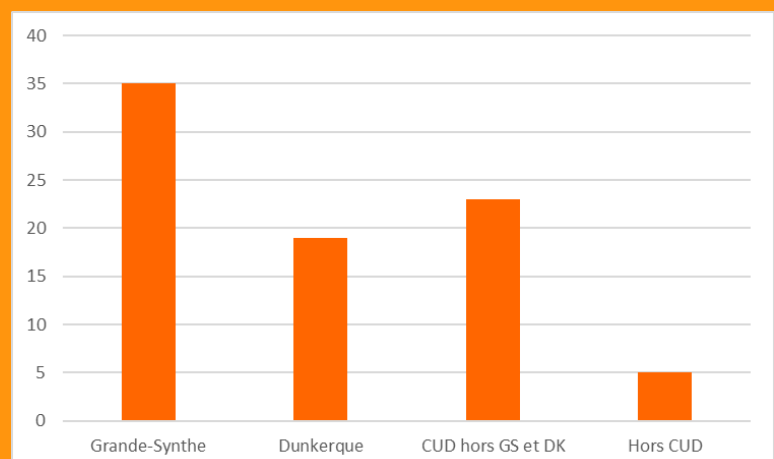
20 familles rejointes par les actions parents-enfants

- parmi lesquelles :
- 22 parents
 - 27 enfants

Origine géographique des

82

bénéficiaires directs
des entretiens individuels
de soutien familial



LE SOUTIEN AUX FAMILLES

La sphère familiale est le premier lieu de développement de la personne. Afin que les liens qui s'y créent demeurent solides et sereins, ALADHO met en place un ensemble d'actions destinées à soutenir chaque membre de la famille et à favoriser la communication. Parmi elles :

- Un espace d'écoute, de soutien et d'accompagnement individuel pour les parents, les enfants, les adolescents et les jeunes adultes.
- Des ateliers de sophrologie pour les parents.
- Des ateliers parents-enfants sur les thématiques du jeu et de la communication bienveillante.
- Des rencontres thématiques (groupe de parole, projection-débat...).



La crise sanitaire : frein et levier dans les dynamiques familiales

L'année 2020 a été fortement impactée par le confinement et la crise sanitaire de manière générale et les professionnelles ont fait face à de nouvelles problématiques. Ainsi, même si des parents ont fait état d'améliorations dans les comportements de leurs enfants, chez les jeunes les disputes ont parfois été remplacées par une forme d'inhibition (enfermement dans la chambre, temps passé devant les écrans...), ce qui est nouveau chez ce public. Les professionnelles ont constaté le caractère plus urgent des demandes qui nous ont été adressées dès l'automne (scarifications, questionnements sur le sens de la vie...), interrogeant forcément l'impact de la crise sanitaire sur la santé mentale des jeunes plus fragiles et la nécessité de lieux d'écoute comme le nôtre.

Dans certaines familles les liens ont pu se réinventer, tandis que pour d'autres les conflits sont désormais à un stade où il n'y a quasiment plus aucune communication. Il s'agit donc dans les nouveaux accompagnements de retravailler la question du lien, avec une orientation vers la médiation familiale quand cela s'avérerait nécessaire.

Des actions collectives restreintes par le contexte sanitaire

Le caractère collectif de nos actions a nécessité en 2020 des réajustements constants du fait des confinements et des restrictions sanitaires. Ainsi, dans le cadre du projet «Familles sur Bobines», seule une projection-débat a pu être organisée au cinéma Le Varlin en début d'année autour du film "Selfie" qui traitait des dérives du téléphone et des réseaux sociaux dans nos vies.

Outre les ateliers d'art-thérapie autour du jeu proposés aux familles, l'association a également mis en place cette année des ateliers parents-jeunes enfants (moins de 7 ans) destinés à encourager un environnement bienveillant propice au bon développement de l'enfant par le biais de massages et d'activités sensorielles. Certaines sessions se sont déroulées dans nos locaux, d'autres au sein du centre parental Les Moussaillons et de l'école ExtraPlus à Dunkerque. Les familles ont beaucoup apprécié ce moment privilégié qui mettait l'accent sur une autre forme de communication parents-enfants davantage centrée sur le non-verbale et sur le toucher, avec des exercices pouvant être réutilisés à la maison.

En raison du renforcement des mesures sanitaires, le temps fort «Je(ux) en famille» prévu avant les vacances de Noël a été remplacé par un temps fort "Les P'tits Z'Amours", inspiré du jeu télévisé et mettant cette fois-ci en compétition les parents et leurs enfants. À l'issue de ce temps fort empreint de beaucoup de bonne humeur, les familles se sont redécouvertes autrement et sont toutes reparties avec un jeu de société adapté à l'âge des enfants.

FOCUS SUR...

... LE SOUTIEN AUX PARENTS D'UN ENFANT PORTEUR DE HANDICAP Concrétisé en 2020, le projet «Passons le cap du handicap» propose des groupes de parole une fois par mois pour les parents confrontés au handicap d'un enfant et des ateliers de danse-thérapie parents-enfants. Au-delà de rompre l'isolement qui entoure ces mêmes parents, l'objectif est également de leur permettre de se décentrer et de créer du lien avec leur enfant en-dehors de la sphère médico-sociale.

LES ANIMATIONS THÉMATIQUES EN CHIFFRES :

16 séances proposées dans le cadre
du projet «Estime de soi» dont:

- 5 rencontres dans le cadre d'un groupe d'échange animé par une psychologue
- 7 ateliers de sophrologie-relaxation
- 2 sessions de théâtre-débat avec la compagnie La Belle Histoire autour du thème «Femmes et estime de soi»
- 1 atelier relooking au centre de formation Thalass'Sun
- 1 sortie avec les familles au «Rando-Rail» de Nielles-lès-Bléquin

51 séances proposées dans le cadre
du projet «Graines de médiateurs» dont:

- 6 séances au collège du Moulin
- 5 séances au collège Jules Verne
- 27 séances au collège Anne Frank
- 12 séances de «Sophro-Ados» réparties sur 3 sessions
- 1 projection-débat au cinéma Le Varlin

290 bénéficiaires des animations
thématiques menées sur Grande-Synthe dont :

- 60 dans le cadre du projet «Estime de soi» (41 adultes et 19 enfants)
- 230 collégiens dans le cadre du projet «Graines de médiateurs»

LES ANIMATIONS THÉMATIQUES

Tout au long de l'année, ALADHO travaille avec de nombreuses structures du territoire - soit dans le cadre de projets co-construits soit sous la forme de prestations extérieures - sur les thèmes de la parentalité, du mieux-être relationnel ou encore du développement de la personne. Ces animations permettent à la fois de rejoindre un public qui n'est pas familier des actions proposées dans nos locaux et de pouvoir adapter nos propositions grâce à un repérage précis des besoins par les partenaires.

Les animations thématiques permettent également à l'association de conserver un lien privilégié et régulier avec les équipes des structures partenaires et de favoriser ainsi la bonne connaissance des missions de chacun.



Un projet autour de l'estime de soi avec la Maison de Quartier Europe et la Maison de l'Initiative

Amorcé en 2020, le projet «Estime de soi» entendait permettre aux bénéficiaires habitants de Grande-Synthe d'identifier leurs ressources personnelles pour favoriser un mieux-être global et rompre avec une forme d'isolement social. Autour de deux axes – «Confiance en soi» et «Image de soi» - différents ateliers allant du groupe de parole, de la sophrologie, du coaching ou encore de la socio-esthétique étaient proposés. Bien que ce projet ait pâti de la crise sanitaire et des deux confinements qui nous ont obligés à annuler de nombreux ateliers collectifs, les porteurs du projet que sont ALADHO, la Maison de Quartier Europe et la Maison de l'Initiative ont mobilisé beaucoup d'énergie pour essayer d'assurer la continuité et le maintien des actions. 16 séances ont ainsi été maintenues sur la trentaine prévue au projet, dont certaines ont été repensées pour respecter les gestes barrière (théâtre d'intervention avec la compagnie La Belle Histoire notamment). Les pauses-parents et les ateliers de sophrologie/relaxation ont permis d'assurer une régularité dans le projet. Au regard de ce qui s'est passé en 2020 avec la crise sanitaire et les confinements, une partie des objectifs inhérents au projet - prendre soin de soi (autant de son corps que de son psychisme) est devenue une priorité avant de pouvoir amorcer toute dynamique de changement. Pour ALADHO, ce projet a aussi été une très belle occasion de travailler main dans la main avec la Maison de Quartier Europe et la Maison de l'Initiative et d'élargir le champ des actions menées ensemble dans l'intérêt du public de Grande-Synthe.

La poursuite des projets en établissements scolaires

Le projet «Graines de médiateurs» initié à titre expérimental en 2019 s'est poursuivi en 2020 autour d'ateliers menés au sein des trois collèges publics de Grande-Synthe. Afin de donner aux collégiens volontaires la possibilité de développer leurs compétences psychosociales pour une meilleure estime de soi, les interventions hebdomadaires se sont poursuivies auprès de petits groupes d'élèves de 5ème entre janvier et mars (travail sur l'expression et la confiance en soi autour de jeux, de mises en situation, de sophrologie...). Une restitution sous forme de projets menés par les élèves était prévue en juin mais n'a pas pu aboutir en raison du confinement de printemps. A l'automne, seuls des ateliers proposés au collège Anne Frank ont pu se maintenir auprès de toutes les classes de 6ème. En effet, la reprise chargée pour le personnel des établissements scolaires en septembre et le second confinement de l'automne ne nous ont pas permis de redémarrer dans de bonnes conditions avec un nouveau groupe d'élèves dans tous les collèges. Les groupes ont tous été porteurs de réflexions sur le rapport à l'autre et plusieurs collégiens parvenaient à l'issue du projet à passer des messages sans être constamment dans l'attaque.

FOCUS SUR...

... UNE PROJECTION POUR CHANGER LE MONDE Dans la continuité des ateliers proposés au sein des collèges, une projection-débat autour du film «Demain est à nous» a été organisée en janvier en partenariat avec le cinéma Le Varlin. Celle-ci a permis aux élèves de prendre conscience que même à leurs âges ils pouvaient être acteurs de changement.

LES PRESTATIONS EXTÉRIEURES EN CHIFFRES :

2 formations réalisées en 2020 sur 6 demi-journées

auprès de **10** assistantes maternelles:

- «La fratrie dans tous ses états»
- Les enjeux du lien affectif dans la relation

| STRUCTURE | CONTENU | PUBLIC(S) |
|---------------------------------------------|-----------------------------------------------------------------------|----------------------------------------------------|
| SPIP | Animation de groupes de parole | Anciens détenus |
| Maison de quartier Basse Ville | Animation de rencontres thématiques | Parents |
| Entreprendre Ensemble | Ateliers autour de la communication non-violente | Personnes en insertion |
| Lycée du Noordover | Formation parents-relais | Parents d'élèves |
| ERPE – La Sauvegarde du Nord | Séances d'analyse de la pratique | Professionnels des LRPE de Dunkerque et Hazebrouck |
| Association Villenvie | Animation de «Cafés des parents» | Parents |
| RAM de Grande-Synthe | Séances d'analyse de la pratique | Assistants maternelles |
| Espace Petite Enfance de Cappelle-la-Grande | Séances de supervision et d'analyse de la pratique | Professionnels des LAEP/RAM/Multi-accueil |
| Association Villenvie | Animation de ciné-débats parents-ados | Parents et adolescents |
| LAEP et RAM de Coudekerque | Séance d'analyse de la pratique | Professionnelles du LAEP |
| RAM de Tétéghem | Séances d'analyse de la pratique | Professionnelles du LAEP |
| Maison de l'Initiative | Ateliers collectifs dans le cadre du dispositif « Avenir en famille » | Mères de famille |
| Maison de Quartier Moulin | Animation d'un groupe d'échange dans le cadre des cafés des parents | Parents |

LES PRESTATIONS EXTÉRIEURES

ALADHO est régulièrement sollicitée par des partenaires extérieurs pour des prestations dans le cadre des projets qu'ils mènent (animation de groupes de parole, ateliers thématiques). Depuis 2016, ALADHO est également reconnue comme organisme de formation et propose au sein des structures qui en font la demande pour leurs salariés des formations à la communication non-violente, à l'écoute active, à la gestion de conflits, etc. Nécessitant rarement de pré-requis, ces formations s'adressent à toute personne désireuse de mieux comprendre les enjeux actifs dans les processus relationnels.



Des activités mises en suspens du fait de la crise sanitaire

Le confinement du printemps, la limitation des rassemblements et le second confinement de l'automne ont contraint les structures qui avaient fait appel à ALADHO pour diverses prestations (supervision, animation de groupes de parole...) à annuler ou reporter leurs actions. Ce sont essentiellement les temps de supervision et d'analyse de la pratique en direction des professionnels qui ont pu reprendre en septembre mais peu d'actions collectives en direction des familles se sont maintenues.

Des prestations qui tendent à évoluer vers de vrais partenariats

Différentes actions construites à la demande de structures extérieures à ALADHO ont donné lieu à la fin de l'année 2020 à des temps de bilan et d'échanges qui nous ont permis d'envisager un réel partenariat pour l'année 2021. Ainsi, la réussite d'ateliers d'art-thérapie mis en place à la demande de la PJJ auprès de jeunes accompagnés par leurs services ont motivé notre souhait de poursuivre en 2021 et de répondre ensemble à un appel à projet de l'Etat sur la prévention de la délinquance. De même, des ateliers ponctuels auprès du centre parental Les Moussaillons à Dunkerque ont débouché en décembre sur un partenariat plus solide avec l'envie d'un projet cohérent et régulier sur l'année en direction des familles accueillies.

L'activité formation : un pôle qui reste à développer

ALADHO a animé en 2020 des formations auprès des structures qui ont déjà l'habitude de faire appel à nous pour ce type de prestations. L'enjeu pour les années à venir sera de développer davantage ce pôle qui permettrait à l'association à la fois de transmettre ses valeurs et compétences mais également de dégager suffisamment de bénéfices pour financer des activités essentielles mais pour lesquelles il est aujourd'hui difficile d'obtenir des financements (en premier lieu desquelles l'espace de soutien familial).

FOCUS SUR...

...LA CRÉATION D'UNE BOÎTE À OUTILS Les salariées d'ALADHO ont profité de cette année pour réfléchir à la constitution de boîtes à outils sensorielles pour aborder avec les enfants le thème des émotions. Nous avons ainsi pu commencer à investir dans du matériel et tester quelques outils dans le cadre des différents ateliers menés cette année. L'objectif sera dès 2021 de s'appuyer sur ces boîtes pour en faire des supports à de la formation auprès de professionnels des secteurs de la petite enfance, de l'enfance, de l'éducation ou encore du social.

PERSPECTIVES 2021

**Continuer de promouvoir
la médiation familiale
auprès de publics qui en
sont aujourd'hui éloignés**

**Diversifier les modes
de financement sur
l'espace de soutien
familial**

**Favoriser la
construction
partenariale
de tous nos projets**

**Consolidation de
notre offre de formation
et de nos outils
de communication**

Nous les remercions pour
leur soutien en 2020 :



**AGENCE
NATIONALE
DE LA COHÉSION
DES TERRITOIRES**



Région
Hauts-de-France

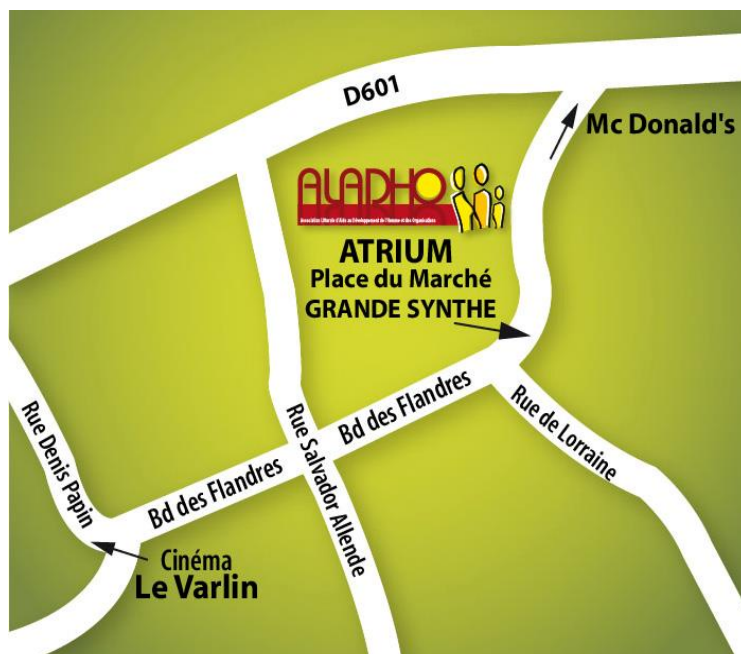


Agence de Services
et de Paiement





Association Littorale d'Aide au Développement de l'Homme et des Organisations



Atrium – Place du Marché - 59760 GRANDE-SYNTHE

Tél. : 03.28.29.87.58

Courriel : aladho-secretariat@orange.fr



www.aladho.fr