

RAPPORT D'ACTIVITÉ



2021

PRÉSENTATION GÉNÉRALE



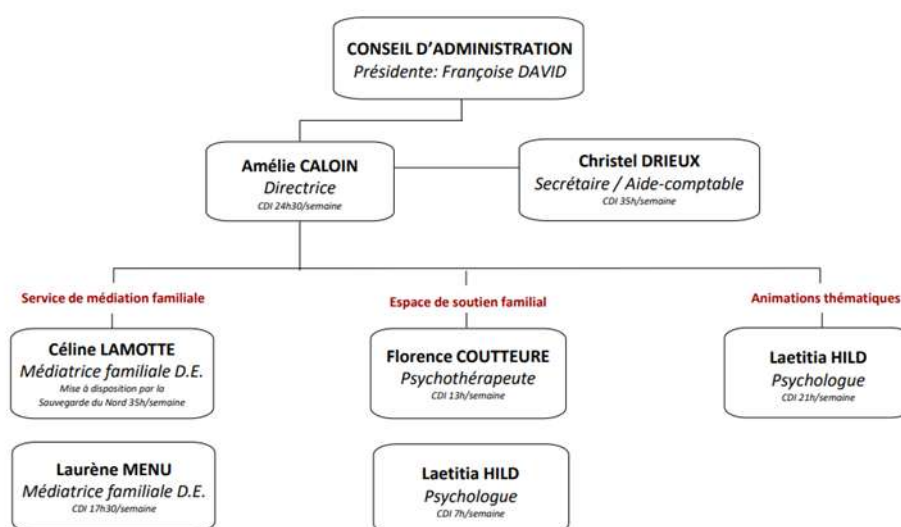
Basée à Grande-Synthe, l'**Association Littorale d'Aide au Développement de l'Homme et des Organisations** a été créée en 1997. Structure ressource avant tout, sa mission est de contribuer au mieux-être relationnel et à la résolution des conflits interpersonnels - particulièrement dans la sphère familiale.



Elle favorise ainsi la mise en place de lieux ouverts à toute personne en difficulté relationnelle, personnelle, familiale et/ou professionnelle, par le biais notamment de la médiation (dont la médiation familiale), d'entretiens individuels, de groupes de paroles ou encore de sessions de formations.

En lien avec un vaste réseau de partenaires, les professionnelles de l'association construisent des solutions innovantes afin d'être au plus près des besoins exprimés ou repérés sur le territoire.

Organigramme au 1er septembre 2021:



1 / LA MÉDIATION FAMILIALE

Le service de médiation familiale est un espace neutre et indépendant au sein duquel exercent des médiatrices familiales diplômées d'État tenues à la confidentialité et au respect d'un code de déontologie. Les personnes viennent de manière spontanée ou sur orientation d'un Juge ou d'un avocat. Avant la mise en place des entretiens de médiation, elles sont d'abord reçues individuellement en séance d'information par la médiatrice familiale.

Un retour progressif à la normale

En 2021, on observe que les résultats quantitatifs ont été un peu supérieurs à ceux de 2020 - signe d'une légère reprise - mais ils n'ont pas retrouvé le niveau des années précédentes. Même si le service a pu rouvrir au public toute l'année sans interruption, 2021 a en effet de nouveau été marquée par des mesures sanitaires restreignant les déplacements (couvre-feu, semi-confinement au printemps...). À cela s'ajoute le constat que les vagues successives liées au nombre de cas de Covid-19 et l'instauration du passe sanitaire durant l'été ont freiné les démarches vers le service de médiation familiale.

Les orientations en médiation

En 2021, les médiations spontanées liées à une séparation ou à un divorce concernaient 63% des mesures. De plus en plus de personnes ayant déjà bénéficié d'une médiation reviennent, bien souvent pour retravailler leurs accords à la suite d'un changement d'organisation dans les modes de garde ou pour travailler sur un conflit avec un autre membre de la famille (par exemple en médiation parents-adolescents). Cette tendance était déjà visible en 2020 et cela concerne environ 22% des dossiers traités en 2021. Les autres orientations se font essentiellement par le bouche-à-oreille et les travailleurs sociaux ou professions paramédicales (thérapeutes, psychologues...).

Encourager le développement de la médiation familiale en milieu carcéral

Bien que le travail de communication autour du service ait été impacté lui aussi par la crise sanitaire (moins d'actions de communication en présentiel du fait des jauges), de nombreuses démarches ont été entreprises en 2021. Ainsi, nous avons eu l'occasion de rencontrer séparément le président du Tribunal Judiciaire et le directeur de la Maison d'Arrêt de Dunkerque pour promouvoir le développement de la médiation familiale en milieu carcéral. L'ouvrage «Au cœur de la prison, la médiation familiale» écrit par notre ancienne collègue Elisabeth Schmitlin - co-fondatrice de l'association Médiation Opportunités et Perspectives (M.O.P.) - a été transmis à nos partenaires et financeurs dans l'espoir d'encourager ce type de médiation sur le dunkerquois. C'est aussi dans cet objectif que des contacts avaient été pris avec le SPIP et plus particulièrement avec les conseillers-ères d'insertion et de probation qui peuvent être amené-e-s à orienter d'anciens détenus vers nos services.

→ DONNÉES CHIFFRÉES

256

dossiers traités dont:
- 207 en conventionnel
- 49 en judiciaire

73

mesures démarrées dont:
- 56 en conventionnel
- 17 en judiciaire

430

entretiens réalisés dont:
- 304 entretiens
d'information préalable
- 126 séances de médiation

63%

de médiations spontanées liées à
une séparation ou à un divorce
(17,5% liées au rétablissement d'un dialogue
parents-adolescents / 12% liées au maintien
des relations intra-familiales /
7,5% autres raisons)

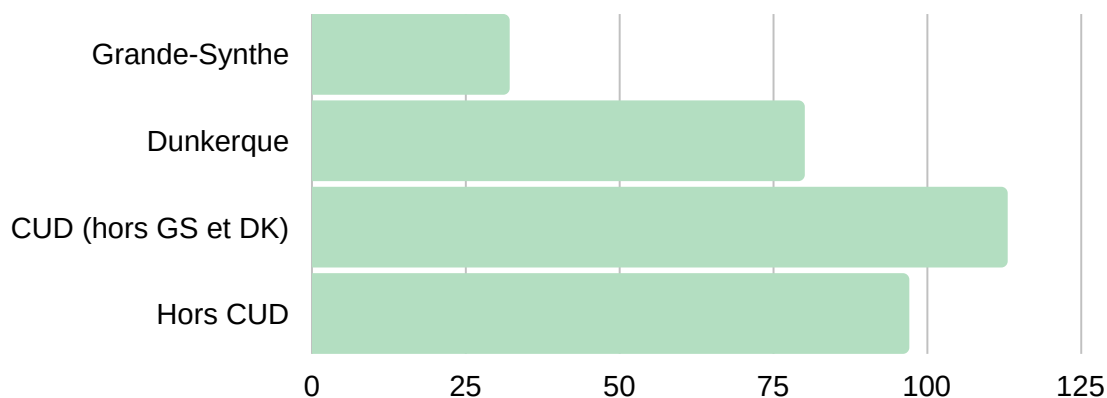
74%

d'accords écrits ou oraux sur les 57
médiations terminées au 31/12/2021

7

réunions d'information collective à
destination du public et des partenaires

Origine géographique des 322 bénéficiaires d'au moins un entretien d'information préalable:



FOCUS SUR... La journée d'étude du 14 octobre 2021

Le partenariat avec l'AGSS de l'UDAF et la Sauvegarde du Nord s'est renforcé avec l'organisation le 14 octobre 2021 d'une journée d'étude à destination des professionnel-le-s du territoire sur le thème «La crise sanitaire : menace ou opportunité pour les relations familiales ?». Entre temps d'échange et interventions de professionnel-le-s, cette journée a bénéficié de retours très positifs et nous amène à reconduire une action partenariale en 2022.



2 / LE SOUTIEN AUX FAMILLES

La sphère familiale est le premier lieu de développement de la personne. Afin que les liens qui s'y créent demeurent solides et sereins, ALADHO met en place un ensemble d'actions destinées à soutenir chaque membre de la famille et à favoriser la communication. Parmi elles :

- Un espace d'écoute, de soutien et d'accompagnement individuel ;
- Des ateliers parents-enfants (sophrologie, art-thérapie, danse-thérapie...)
- Des rencontres thématiques (groupe de parole, projections-débats...).

Bien être en famille

L'année 2021 a de nouveau été marquée par les contraintes liées à la crise sanitaire. Toutefois, nous sommes parvenus à proposer des ateliers parents-enfants réguliers tout au long de l'année. Tout en favorisant le lien parents-enfants par la pratique d'activités communes, ces ateliers étaient également l'occasion d'encourager un mode de relation basé sur l'écoute et la prise en compte des besoins de l'autre. Les familles ont d'ailleurs apprécié le fait de prendre soin de l'autre à travers des temps de relaxation, des massages sensoriels ou encore des ateliers de danse-thérapie pour les parents et leur enfant porteur d'un handicap. Le besoin était également fort de retrouver des moments de partage en-dehors de la maison. Nous avons donc souvent recentré les échanges autour de cet entre-soi imposé par le contexte sanitaire de l'époque. Les familles ont découvert des jeux, des outils et des approches favorisant des moments de complicité avec l'enjeu à chaque fois qu'elles puissent facilement se les réapproprier à la maison.

Un soutien individuel en hausse chez les moins de 18 ans

Même si les parents continuent d'être reçus en entretien individuel sur l'Espace de Soutien Familial, nous constatons que la demande est de plus en plus importante chez les moins de 18 ans. Même si certains accompagnements s'étalent plus que d'autres dans le temps, à chaque fois les professionnelles ont constaté des avancées significatives dans les comportements - que ce soit dans la gestion des émotions, dans la réduction voire la disparition de pratiques autodestructrices ou encore dans l'ouverture aux autres. Cet espace d'écoute - que ce soit pour les enfants ou pour leurs parents - facilite l'émergence d'une parole "vraie" et d'un travail sur l'acceptation de soi et de nos limites pour avancer vers une situation davantage en adéquation avec les besoins de la personne. Des temps de médiations entre les parents et leurs enfants sont également souvent proposés dans le cadre de l'Espace de Soutien Familial.

Des espaces réservés aux parents

Outre les ateliers parents-enfants et l'espace d'écoute individuelle, ALADHO propose également différentes actions permettant aux parents de bénéficier d'espaces de parole aux côtés d'autres parents. Que ce soit par le biais du groupe de parole pour les parents d'un enfant porteur de handicap animé par une psychologue ou par le biais d'un temps d'échange et de relaxation animé par une sophrologue/art-thérapeute, ces espaces permettent aux parents de s'accorder une pause. Grâce à la dynamique collective, les parents sont invités à évoquer les joies et les difficultés de leur quotidien et à prendre du recul.

→ DONNÉES CHIFFRÉES

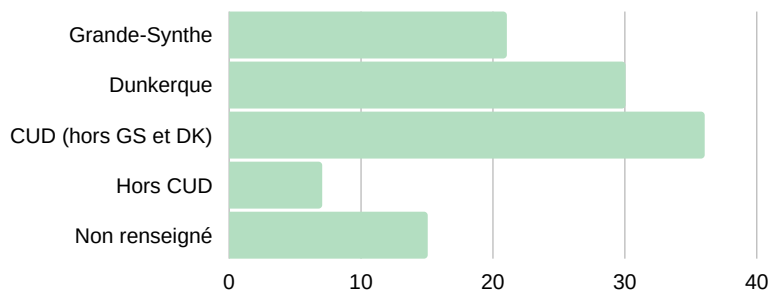
Entretiens de soutien familial

357 entretiens réalisés dont:
- 155 auprès de parents
- 202 auprès d'enfants/ados

72 PARENTS REÇUS DONT:
- 78% DE FEMMES
- 22% D'HOMMES

37 ENFANTS/ADOS REÇUS DONT:
- 51% DE FILLES
- 49% DE GARÇONS

Origine géographique des 109 bénéficiaires de entretiens individuels de soutien familial:



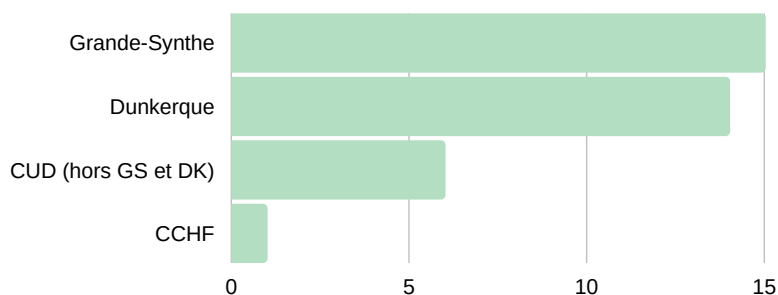
Actions collectives parents/enfants

70 Animations collectives dont:
- 27 dans le cadre du projet "Passons le cap du handicap"
- 32 ateliers parents-enfants
- 11 rencontres thématiques pour les parents

25 familles rejointes par nos ateliers parents-enfants

9 Parents rejointes par nos rencontres thématiques

Origine géographique des 25 familles bénéficiaires des ateliers parents-enfants:



FOCUS SUR... Les "temps de ressourcement"

Lors du confinement d'avril 2021, nous avons expérimenté un autre format – celui de «temps de ressourcement» - afin de pouvoir continuer à recevoir les familles. Celles-ci ont été nombreuses à y participer et à nous confier leur intérêt pour ce type d'actions. Il s'agissait de recevoir les familles de manière individuelle, chacune dans une salle pendant 2h avec des intervenantes qui se déplaçaient d'une salle à l'autre.



3 / LES ANIMATIONS THÉMATIQUES

Tout au long de l'année, l'équipe d'ALADHO travaille avec de nombreuses structures du territoire dans le cadre de projets co-construits sur les thèmes de la parentalité et du mieux-être relationnel. Ces animations permettent à la fois de rejoindre un public qui n'est pas familier des actions proposées dans nos locaux et de pouvoir adapter nos propositions grâce à un repérage précis des besoins par nos partenaires.

Estime de soi, confiance en soi...

L'équipe d'ALADHO est régulièrement intervenue cette année encore sur des projets autour de la thématique de l'estime de soi. Que ce soit par le biais d'ateliers d'art-thérapie auprès de jeunes accompagnés par la PJJ ou par le biais d'un groupe d'échange et d'ateliers de sophrologie auprès d'habitant-e-s de Grande-Synthe, identifier ses ressources personnelles et apprendre à s'accepter sont inhérents à un mieux-être global. Le projet "Estime de soi" mené avec la Maison de Quartier Europe et la Maison de l'Initiative est d'ailleurs allé encore plus loin cette année avec la mise en place d'ateliers de socio-esthétique et de fabrication de cosmétiques animés par les habitantes elles-mêmes et le démarrage d'ateliers de théâtre avec la compagnie La Belle Histoire. La restitution en petit comité a été l'occasion pour celles qui avaient participé à ces ateliers de valoriser auprès de leurs proches tout ce qui avait pu être mis en place dans le cadre du projet et surtout de s'exercer à la prise de parole en public. Ce fut un très beau moment de partage où les participantes ont dépassé leurs craintes et réussi à lâcher-prise.

Les compétences psychosociales au service du mieux-être relationnel

Le projet "Graines de médiateurs" initié en 2020 dans les collèges publics de Grande-Synthe a de nouveau été freiné par les contraintes liées à la crise sanitaire. Le projet a été repensé dans sa mise en œuvre afin d'être accessible à un plus grand nombre d'élèves et a pu être déployé auprès de classes de 6ème. Le contenu s'est quant à lui recentré sur la thématique des émotions car nous avons constaté qu'avant de pouvoir parler de communication non-violente et de médiation, il était essentiel pour les collégiens de bien appréhender leurs émotions et les manières dont elles peuvent impacter nos échanges et interactions avec autrui. Avoir conscience de ses besoins, de ses limites et de son mode de fonctionnement constitue en effet une première étape pour faire évoluer la manière dont on entre en relation avec autrui. Autour du même thème, un projet pensé avec une école primaire implantée à Lille a démarré à l'automne 2021. Entre formations auprès des enseignants, ateliers dans les classes et construction de boîtes à outils, il entend s'appuyer sur les expériences sensorielles pour permettre aux enfants de mieux identifier, exprimer et réguler leurs émotions.

Bien naître en famille

Ce projet initié en 2020 et co-construit avec l'équipe du centre parental "Les Moussaillons" s'est poursuivi en 2021. Un jeudi matin par mois, la psychologue d'ALADHO a assuré un temps de présence dans les locaux du centre à Dunkerque pour y accueillir les mères et leurs jeunes enfants. Les découvertes sensorielles, lectures et massages proposés ont servi de supports pour travailler sur la communication mère/bébé et de beaux moments de complicité y ont vu le jour.

→ DONNÉES CHIFFRÉES

Projet "Estime de soi"

31

actions proposées dont:

- 8 rencontres dans le cadre d'un groupe d'échange
- 12 ateliers de sophrologie-relaxation
- 1 sortie avec les familles durant l'été
- 1 stage de danse-thérapie
- 6 ateliers théâtre animés par La Belle Histoire
- 3 ateliers thématiques

40

bénéficiaires

Projet "Graines de médiateurs"

39

interventions réalisées dont:

- 27 en collège
- 12 séances dans le cadre des stages "Sophrologie et expression" proposés durant les vacances scolaires

126

bénéficiaires

Projet "Bien naître en famille"

6

permanences collectives au centre parental Les Moussaillons

11

familles bénéficiaires

FOCUS SUR... "Familles sur Bobines" sur les ondes!

Le projet "Familles sur Bobines" mené conjointement avec le cinéma Le Varlin a été à nouveau bousculé cette année du fait de la réouverture très tardive des cinémas. A l'initiative d'Anastasia Henry - directrice du Varlin - nous avons néanmoins pu maintenir le projet par le biais du support radiophonique grâce à un partenariat avec Radio Rencontre. Si les deux premières émissions - intitulées "La Boca" - ont été surtout constituées d'interventions de partenaires spécialisés sur les thèmes de l'autisme et des violences conjugales, la dernière émission a pu être montée suite à la projection-débat du film «Leur Algérie» dans le courant de l'automne. Grâce à l'utilisation d'extraits du documentaire et de témoignages recueillis en partenariat avec l'AFEV auprès de volontaires en service civique, cette dernière émission a été l'occasion d'aborder les thèmes de la séparation et de l'exil. Les trois émissions sont toujours disponibles en podcast sur le site de Radio Rencontre.



4 / LES PRESTATIONS EXTÉRIEURES

ALADHO est régulièrement sollicitée par des partenaires extérieurs pour des prestations dans le cadre des projets que mènent ces derniers (animation de groupes de parole, ateliers thématiques...). Depuis 2016, ALADHO est également reconnue comme organisme de formation et propose au sein des structures qui en font la demande pour leurs salarié-e-s des formations à la communication non-violente, à l'écoute active, à la gestion de conflits, etc. Nécessitant rarement de pré-requis, ces formations s'adressent à toute personne désireuse de mieux comprendre les enjeux actifs dans les processus relationnels.

Des formations toujours "à la carte"

En 2021, malgré un ralentissement de l'activité du fait de la crise sanitaire, l'équipe d'ALADHO a continué à investir le champ de la formation professionnelle et a adapté ses contenus aux besoins et demandes des professionnel-le-s.

Une première formation a été proposée les 16 octobre et 13 novembre 2021 pour les assistantes maternelles qui fréquentent le RAM de Grande-Synthe. Destinée à leur permettre de prendre du recul sur certaines situations parfois conflictuelles avec les parents, elle avait aussi pour objectif de les aider à mieux exprimer leurs besoins.

Les équipes de l'association Préval ont également sollicité ALADHO pour deux journées de formation animées par une psychologue autour de la prise en charge des adolescents et des parents.

Des demandes d'interventions essentiellement autour de l'animation de groupes

La poursuite de notre activité de formation nécessitant d'obtenir la certification Qualiopi avant la fin janvier 2022, des démarches ont été entamées en ce sens en fin d'année 2021. En décembre, à l'issue d'une journée d'audit réalisée par Certifopac, l'association a réussi à faire valider la majorité des indicateurs tandis que quatre restaient en attente de documents complémentaires à transmettre.

Des demandes d'interventions essentiellement autour de l'animation de groupes

Même si les prestations extérieures réalisées cette année incluaient des temps de sensibilisation/formation ou des séances de massages-bébés, la majorité des sollicitations relevait de l'animation de groupes. Les professionnelles de l'association - qu'elles soient salariées ou intervenantes extérieures - sont ainsi beaucoup intervenues auprès de parents pour des groupes d'échanges thématiques et auprès de professionnelles de la petite enfance pour des groupes d'analyse de la pratique (RAM, LAEP...). Afin d'harmoniser les outils utilisés et veiller à préserver la "patte d'ALADHO" lors de ces interventions, des temps de formation et de partage d'outils ont été mis en place dès la fin de l'année sur le temps du midi et animés par Pascale Montéfiore, également formatrice à ALADHO.

→ DONNÉES CHIFFRÉES

3

formations réalisées en 2021:

- "Ecoute, communication et gestion des conflits"
- "Au-delà du symptôme: accompagner l'adolescent dans sa quête identitaire"
- "Soutenir les parents dans l'accompagnement de leur enfant souffrant de troubles alimentaires et de surpoids"

17

bénéficiaires

STRUCTURE	ACTION	PUBLIC
Association Villenvie	Animation de "Cafés des parents"	Parents
Association Villenvie	Séances de sophrologie	Parents
Association Villenvie - Espace Bayart	Animation thématique : «Savoir dire non, poser le cadre»	Parents
Association Louise Michel	Séances massages-bébés	Familles
RAM de Grande Synthe	Séances de supervision	Assistants maternelles
RAM de Coudekerque	Séances de supervision	Assistants maternelles
LAEP de Téteghem	Séances d'analyse de la pratique	Accueillant-e-s LAEP
Espace petite enfance de Cappelle-la-Grande	Séances de supervision et d'analyse de la pratique	Professionnel-le-s des LAEP/RAM/Multi-accueil
La Sauvegarde du Nord - ERPE	Séances d'analyse de la pratique	Professionnel-le-s des LRPE de Dunkerque et d'Hazebroeck

FOCUS SUR... Le Dispositif Local d'Accompagnement

De la même manière qu'ALADHO avait bénéficié d'un DLA en 2019 pour travailler sur sa structuration interne et son modèle économique, le cabinet Extra Cité nous a de nouveau accompagnés en 2021. Ce dispositif - piloté et financé par Nord Actif - nous a permis d'avancer dans nos réflexions sur notre projet associatif et sur nos perspectives de développement.



REMERCIEMENTS

Ils nous ont soutenu en 2021:



**AGENCE
NATIONALE
DE LA COHÉSION
DES TERRITOIRES**





Atrium

Place du Marché

59760 GRANDE-SYNTHE

Tél. : 03.28.29.87.58

Courriel : aladho-secretariat@orange.fr



ALADHO

www.aladho.fr