

Rapport d'activité

Année 2023



Qui sommes nous?



Basée à Grande-Synthe, l'Association Littorale d'Aide au Développement de l'Homme et des Organisations a été créée en 1997.

Structure ressource avant tout, ses missions sont de contribuer au mieux-être relationnel et à la résolution des conflits interpersonnels dans une dynamique d'accompagnement au changement. Depuis 2022, l'association est également lieu ressource parentalité.

Elle accompagne au quotidien des familles ainsi que des professionnel-le-s et membres d'associations (domaines du social, de l'insertion, de l'éducation et de la santé).

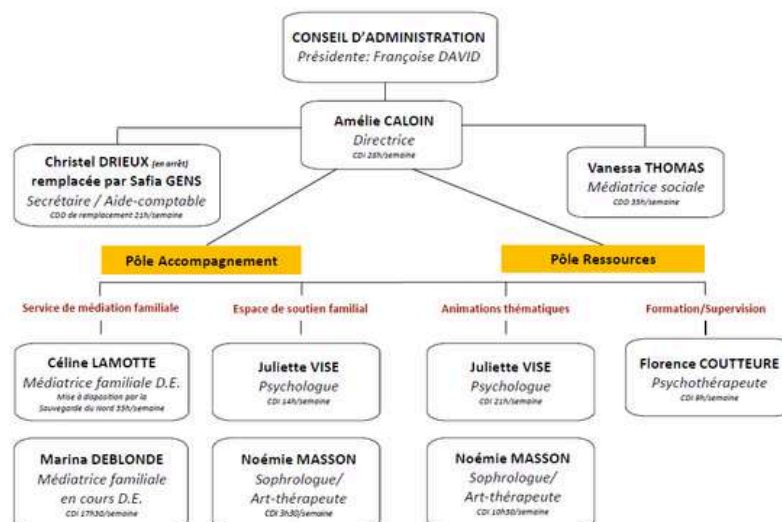
En lien avec un vaste réseau de partenaires, les professionnelles de l'association construisent des solutions innovantes afin d'être au plus près des besoins exprimés ou repérés.

Nos valeurs:
respect de la
personne,
bienveillance et
non-jugement

Une équipe
pluridisciplinaire
composée de
médiatrices, de
psychologues, d'art-
thérapeute, etc.

Une expertise en
communication et
accompagnement
au changement

Organigramme au 1er janvier 2023:



Nos champs d'intervention



COMMUNICATION ET MÉDIATION

L'association rassemble des médiatrices familiales diplômées d'Etat, des psychologues et des professionnelles formées à différentes techniques de communication.



ACCOMPAGNEMENT INDIVIDUEL ET COLLECTIF

Espace d'écoute individuel, médiation familiale, temps de ressourcement, groupes de parole, etc. pour favoriser un mieux-être dans la sphère personnelle et familiale.



LIEU RESSOURCE PARENTALITÉ

Lieu d'accueil anonyme et gratuit à destination des familles pour les renseigner sur les actions de soutien à la parentalité menées sur le littoral. Des ouvrages sont également empruntables sur des sujets très variés liés à la parentalité.



FORMATION

Certifiée Qualiopi, notre association propose chaque année des formations sur les techniques de communication, l'accompagnement au changement ou encore les différentes approches éducatives. Ces formations sont proposées aux professionnel.le.s autant qu'aux parents.



ANALYSE DE LA PRATIQUE

Accompagnement de professionnel-le-s des secteurs du social, de la santé et de la petite enfance en faveur d'une amélioration concrète dans leur pratique et dans les conditions d'exercice de leurs missions.



PRÉVENTION ET GESTION DE CONFLITS

Interventions au sein d'établissements scolaires, d'associations et de collectivités autour de la prévention et de l'apaisement des conflits.

LE SERVICE DE MÉDIATION FAMILIALE

Le lieu de médiation familiale est un lieu neutre et indépendant au sein duquel exercent des médiatrices familiales diplômées d'Etat tenues à la confidentialité et au respect d'un code de déontologie. Les personnes viennent de manière spontanée ou sur orientation d'un Juge ou d'un avocat. Elles sont reçues individuellement en séance d'information afin que la médiatrice familiale puisse comprendre la situation et clarifier les objectifs de la médiation. Cette séance débouche sur des entretiens confidentiels de 2h où sont réunis les "médiés". Si des accords écrits ou oraux sont trouvés à l'issue du processus de médiation, ils peuvent être homologués par le JAF.

Des orientations moins nombreuses mais qui aboutissent davantage à des accords



De manière générale, nous constatons une diminution du nombre de dossiers traités entre 2020 et 2023. Malgré une reprise post-confinement en 2021, les chiffres ont en effet continué de décroître en 2022 et 2023.

Au niveau judiciaire, alors que nous avons ouvert 49 dossiers en 2021, nous n'avons reçu que 37 et 38 ordonnances en 2022 et en 2023 malgré des échanges réguliers avec les JAF et la reprise des permanences au tribunal. Nous espérons toutefois que la rencontre avec les avocats à l'automne 2023 facilite la mise en place d'une action commune en 2024.

Ces résultats en baisse sont toutefois nuancés par d'autres constats :

- en 2023, la part de mesures démarrées par rapport au nombre de dossiers traités dépasse largement les résultats de 2021 en conventionnel (35% contre 27% en 2021) et ne diminue que très légèrement en judiciaire ;
- nette augmentation du pourcentage de médiations aboutissant à des accords (86% en 2023 contre 74% en 2022).

Corrélés à la baisse du nombre d'orientations en médiation, ces chiffres nous amènent à penser que les personnes qui se décident à passer le pas et à se tourner vers un service de médiation familiale sont plus volontaires dans la recherche de solutions.

Des médiations parents-adolescents en hausse

Les médiations spontanées liées à une séparation ou à un divorce restent majoritaires tandis que la part des mesures liées au maintien des relations intra-familiales augmentent, notamment la médiation parents-adolescents (16% en 2020 contre 19,6% en 2023).



Nos actions pour le développement de la médiation familiale

30 actions de communication ont été menées en 2023 dont :

- 7 permanences à la Maison de la Justice et du Droit de Dunkerque
- 7 actions en direction des habitant.e.s du territoire (via les structures partenaires, forums parentalité, etc.)
- 13 actions en direction de professionnel.le.s (SAUJ, Barabadum, Maisons de Quartier, etc.)
- 3 actions communes avec l'AGSS de l'Udaf et la Sauvegarde du Nord : deux auprès de lycéen.ne.s (lycée des Plaines du Nord et lycée Guynemer) et une auprès d'avocat.e.s (au TJ)

→ DONNÉES CHIFFRÉES

176

dossiers traités dont:
- 134 en conventionnel
- 42 en judiciaire

66

mesures démarrées dont:
- 51 en conventionnel
- 15 en judiciaire

358

entretiens réalisés dont:
- 253 entretiens
d'information préalable
- 105 séances de médiation

61%

de médiations liées à
une séparation ou à un divorce
19% de médiations parents/adolescents
16% de médiations liées au maintien des
relations intra-familiales
4% de médiations parents/jeunes adultes

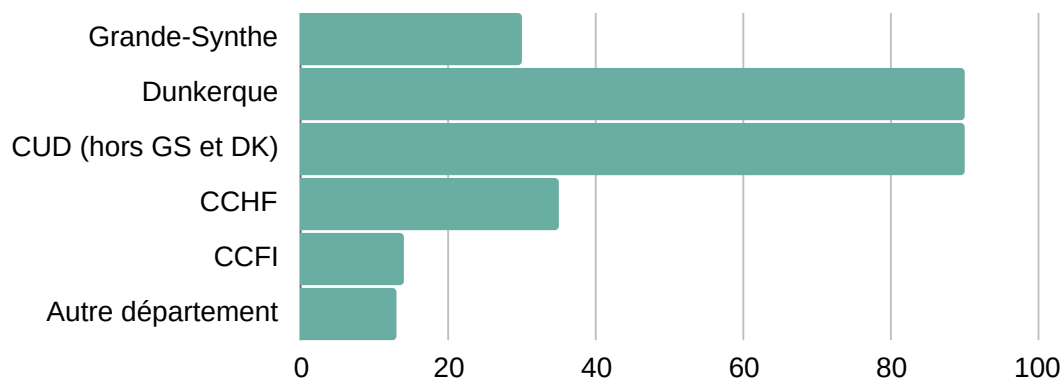
86%

d'accords écrits ou oraux sur les 51
médiations terminées au 31/12/2023

30

réunions d'information collective à
destination du public et des partenaires

Origine géographique des 272 bénéficiaires
d'au moins un entretien d'information préalable:



L'ESPACE DE SOUTIEN FAMILIAL

L'espace de soutien familial est un espace d'écoute individuel proposé aux enfants, aux adolescents (lorsqu'ils sont orientés en interne) et aux parents. Il s'inscrit dans une complémentarité avec notre service de médiation familiale et nos actions collectives de soutien à la parentalité.

La sophrologie en complément de l'espace d'écoute individuel

Nous avons constaté cette année une demande toujours plus forte pour les suivis individuels. Pour continuer de répondre à cette demande sans trop d'attente, nous avons continué de proposer des entretiens d'écoute avec une psychologue environ deux jours par semaine avec comme nouveauté des séances individuelles de sophrologie pour les problématiques relatives aux angoisses et à la gestion du stress (en complément des séances collectives de sophrologie parents et parents-enfants deux lundis par mois).

L'estime de soi et le harcèlement: premiers motifs d'orientation vers notre service



Les principales problématiques pour lesquelles les personnes - et principalement les enfants/les jeunes - nous consultent au départ sont des problématiques liées à un manque d'estime de soi (35%), à un phénomène de harcèlement (21%), aux conséquences d'une séparation parentale (16%) et à l'anxiété (12%). Cette anxiété est d'ailleurs souvent liée à la scolarisation. Ces problématiques ont des répercussions sur l'enfant/le jeune qui adopte alors des comportements d'évitement (repli sur soi) ou des comportements déviants (violence).

Ces comportements ne sont en réalité que les symptômes d'un mal-être dont l'origine peut être travaillée en séance. En permettant aux jeunes de verbaliser les situations qui génèrent chez eux des angoisses, ils parviennent ainsi à sortir d'un schéma qui les amènent parfois à tester leurs limites voire à se mettre en danger et à entamer un travail d'acceptation de soi, des limites et des contours de notre rapport aux autres.

Enjeux autour de la relation parents/enfants

Beaucoup d'accompagnements touchent à la relation parents enfants avec une difficulté pour l'enfant à comprendre et à exprimer ce qu'il ressent vis-à-vis d'un des deux parents. La mise en mot permet de lever les éventuels blocages et d'ouvrir le dialogue au sein de la famille.

Le lien à l'autre se fait également plus facilement lorsque le lien à soi se dénoue. Nous observons ainsi des enfants qui se détachent de leurs écrans, de leurs colères et ainsi s'orientent plus facilement vers les camarades voir même vers les adultes.



Il nous est également arrivé de constater que la demande initiale qui concernait l'enfant/le jeune nécessitait en parallèle un accompagnement du(ou des) parent(s). Là où des orientations en médiation familiale (soit pour les parents suite à une séparation, soit en médiation parents/ados) se font souvent de manière fluide avec une réelle amélioration des relations intrafamiliales ensuite, l'orientation vers un suivi individuel ou éducatif pour le parent à l'origine de la demande est souvent moins bien acceptée par ce dernier.

LES ACTIONS COLLECTIVES

Les actions de soutien à la parentalité

En 2023, nous avons accueilli les familles autour de différentes activités parmi lesquelles:

- Des temps de formation réservés aux parents sur les thématiques de l'autorité éducative, de la fratrie et de la communication parents-enfants. Ces formations ont été proposées à l'initiative de parents qui ont pu les faire financer par la ville de Grande-Synthe via un projet d'initiative citoyenne.
- Un projet de sensibilisation à l'approche Snoezelen - appréhendée ici comme un outil de régulation émotionnelle pour les enfants et leurs parents - qui a pris la forme de temps de formations, d'aménagement et de découverte d'un espace sensoriel et d'ateliers de couture dédiés à la fabrication d'objets sensoriels.
- Des ateliers de danse-thérapie à destination des enfants porteurs d'un handicap et de leurs parents, complétés de temps d'échange avec une psychologue pour ces derniers.
- Des ateliers d'éveil sensoriel pour les tout-petits animés par notre psychologue dans le cadre d'un projet "Bien naître en famille" construit en partenariat avec le centre parental les Moussaillons.
- Des ateliers de sophrologie/relaxation deux lundis par mois.
- Des temps de ressourcement lors des vacances scolaires : 2h rien qu'en famille avec deux intervenantes qui se relayaient pour proposer des activités artistiques ou de relaxation.

Ces ateliers sont toujours l'occasion d'un moment privilégié entre parents et enfants et les professionnelles qui les animent peuvent jouer un rôle de facilitatrice dans les échanges au sein des familles. Chacun peut ainsi exprimer ses besoins dans un climat propice à l'écoute entre les parents et leurs enfants (besoin de proximité, besoin d'écoute, besoin de confiance, etc.).

Le développement du lieu ressource parentalité

L'attribution par la CAF du label "lieu ressource parentalité" nous a permis de renforcer le lien avec les familles de manière moins "formelle". L'embauche d'une coordinatrice en septembre a d'ailleurs permis de structurer ce nouveau service, via notamment l'organisation de petits-déjeuners avec les partenaires pour favoriser autant l'interconnaissance que l'harmonisation des pratiques à destination des familles. Concernant l'accueil de ces dernières, les demandes individuelles ont essentiellement eu lieu par téléphone et les accueils en présentiel ont été davantage plébiscités par des collectifs de parents (présentation du LRP, de la bibliothèque, etc.). C'est par le biais de ces rencontres que nous avons pu soutenir certains parents dans le développement de projets à l'échelle de la commune de Grande-Synthe (cf. ci-dessus).

Le "Café des ados", lieu de (re)socialisation pour les adolescent.e.s

Deux samedis matins par mois, la salle Janssen à Grande-Synthe a été aménagée en café avec différents espaces (jeux, livres, dessins...) pour accueillir des jeunes de 11 à 16 ans de manière libre, anonyme et gratuite. Le climat y est très bienveillant et les jeunes qui n'ont pas tous les mêmes âges ou ne viennent pas des mêmes établissements scolaires/communes parviennent à échanger facilement les uns avec les autres. Certains jeunes ont profité de cet espace pour se confier sur des difficultés rencontrées avec leurs parents ou au sein de leur établissement scolaire et nous constatons que le projet est souvent identifié par les parents comme un levier pour leur adolescent quand il y a un besoin de socialisation.

En fin d'année, afin de mobiliser de nouveaux jeunes sur le projet, nous leur avons proposé un concours de dessin sur le thème "Rêves d'ados" qui a vu trois adolescent.e.s remporter des bons d'achat d'une valeur de 10€ à 30€.



→ DONNÉES CHIFFRÉES

334

entretiens réalisés dont:

- 59 auprès de parents et de jeunes adultes
- 275 auprès d'enfants et d'adolescents

75

ADULTES REÇUS DONT:

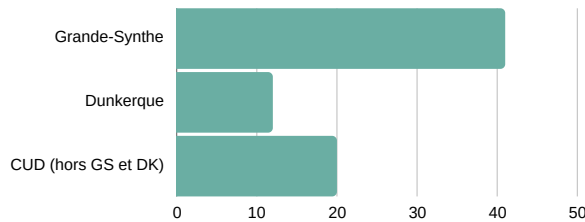
- 81% DE FEMMES
- 19% D'HOMMES

55

ENFANTS/ADOS REÇUS DONT:

- 55% DE FILLES
- 45% DE GARÇONS

Origine géographique des 73 bénéficiaires directs des entretiens individuels de soutien familial:



Entretiens de soutien familial



Actions collectives

PROJET	NB DE SÉANCES	NB DE BÉNÉFICIAIRES
"Temps de ressourcement"	32 séances de 2h	18 familles soit 45 personnes
Ateliers de sophrologie parents Ateliers de sophrologie P/E	9 séances d'1h 12 séances d'1h	16 familles (19 enfants et 16 parents)
"Passons le cap du handicap": Ateliers de danse-thérapie Groupe de parole pour les parents	30 séances d'1h 8 séances de 2h	5 familles (9 personnes) 6 parents
"Bien naître en famille" (partenariat avec les Moussaillons)	14 séances de 2h	11 familles soit 23 personnes
Ateliers couture (outils sensoriels) (Maisons de Quartier, Campus...)	47 séances de 2h	44 familles
Formations pour les parents	6 séances de 2h	12 parents
Café des ados	19 matinées de 2h	32 jeunes

30

parents accueillis
(accueil physique
et téléphonique)

60

partenaires
rencontrés

3

petits-déjeuners
de partenaires
organisés

LRP

LES ATELIERS EN MILIEU SCOLAIRE

Projet “Boîtes à outils des émotions”

Ecoles Paul Verlaine (Grande-Synthe), Jacques Prévert (Grande-Synthe), André Nita (Dunkerque)

Mise en place d'ateliers auprès d'élèves de niveau primaire et de temps de formation auprès de leurs enseignant.e.s en vue de la construction, de l'appropriation et de l'ancrage dans leur environnement de travail de boîtes à outils sur les émotions.

Suite aux échanges avec les enseignant.e.s et aux ateliers menés auprès des élèves, nous avons constaté une vraie difficulté pour ces derniers à réguler leurs émotions quand elles sont trop intenses. Ils identifient globalement bien les différentes émotions, savent les nommer mais l'expression des émotions dans le corps leur était inconnue ou non conscientisée. Les nombreux échanges que nous avons eus avec eux durant les mois d'intervention dans les écoles leur ont permis de faire le lien entre les événements vécus, leurs ressentis corporels et le monde des émotions. Par ailleurs, l'utilisation des outils sensoriels a présenté un réel intérêt pour eux car ils ont ainsi appris à trouver des biais pour se détendre. Certain.e.s élèves particulièrement agités sont parvenus à se poser grâce aux outils présentés. Enfin, pour les enseignant.e.s, la principale plus-value du projet a été de recevoir un soutien, une méthode pour accompagner et structurer les pratiques innovantes qu'ils testaient déjà au quotidien.



Projet “Ateliers CNV”

Collèges René Bonpain (Grande-Synthe) et Jules Verne (Grande-Synthe)

Animation d'ateliers dans les collèges de Grande-Synthe sur la thématique des émotions et/ou de la prévention/gestion des conflits. Le contenu des ateliers a été défini avec les équipes des établissements concernés en fonction de leurs besoins.

1 / Au sein du collège René Bonpain : Animation de 5 ateliers d'une heure auprès des 4 classes de 5ème sur les thématiques des émotions et de la communication interpersonnelle.

2 / Au sein du collège Jules Verne :

- Animation d'un atelier sur le thème du harcèlement scolaire lors de la semaine de lutte contre le harcèlement auprès d'élèves de CM2-6ème.
- Animation de séances d'art-thérapie le midi auprès d'un groupe d'élèves préalablement repérés pour des troubles du comportement et/ou des difficultés à gérer leurs émotions (en co-animation avec une éducatrice de l'AAE) afin de travailler sur le rapport à l'autre, la confiance en soi et l'empathie. Dans le cadre de ces ateliers, une fresque a été réalisée et affichée dans le hall d'accueil du collège.

Ces animations ludiques et participatives ont permis aux collégiens de faire le lien entre leurs émotions et leurs besoins, de découvrir certaines techniques de gestion du stress et d'amorcer un climat de dialogue favorisant la compréhension de l'autre. Nous nous sommes en effet appuyées sur la dynamique de groupe, les échanges entre les jeunes pour rebondir et les amener à se questionner sur leurs manières de réagir et les effets qu'elles induisaient sur les autres.

→ DONNÉES CHIFFRÉES

ÉTABLISSEMENT SCOLAIRE	NB DE SÉANCES	BÉNÉFICIAIRES
Ecole Paul Verlaine Grande-Synthe	2 journées de formation de 6h 45 ateliers d'1h (10 classes)	10 enseignant.e.s 160 élèves environ
Ecole Jacques Prévert Grande-Synthe	1 journée de formation de 7h (suite du projet en 2024)	5 enseignant.e.s
Ecole André Nita Dunkerque	2 journées de formation de 7h (suite du projet en 2024)	10 enseignant.e.s
Collège René Bonpain Grande-Synthe	20 séances d'1h (soit 5 ateliers/classe)	80 élèves environ (4 classes de 5ème)
Collège Jules Verne Grande-Synthe	<ul style="list-style-type: none"> 4 séances d'art-thérapie d'1h30 9 séances d'1/2h environ sur le thème du harcèlement scolaire 	Une centaine d'élèves
Lycée Angelier Dunkerque	4 séances d'1h	Une trentaine de lycéen.ne.s



FOCUS SUR... Des projections-débats à destination des élèves et de leurs parents

En 2023, deux projections-débats ont été organisées en 2023 en partenariat avec le cinéma Le Varlin à Grande-Synthe: «Divertimento» de Marie-Castille Mention-Schaar dans le cadre de la journée consacrée à la défense du droit des femmes (animation du débat en partenariat avec le CIDFF) et «Le château solitaire dans le miroir» de Keiichi Hara dans le cadre de la semaine de lutte contre le harcèlement scolaire (séance qui accueillait des familles, des élèves de primaire et des collégiens).



LE TRAVAIL PARTENARIAL

Des prestations sur-mesure construites selon les besoins de nos partenaires

A Aladho, lorsque nous intervenons au sein des structures partenaires qui font appel à notre savoir-faire dans les champs de la médiation et de la communication interpersonnelle, nous avons à cœur de répondre au mieux aux attentes de leur(s) public(s) et d'ajuster si besoin en cours de route. Cette exigence peut s'accompagner de temps d'échange en amont des actions. A Tes Côtés, Villenvie ou encore la Maison de l'Initiative sont ainsi des partenaires auprès desquels nous sommes intervenues plusieurs fois dans l'année. Des ateliers d'art-thérapie portés et financés par la PJJ de Dunkerque pour les jeunes qu'elle accompagne font par exemple l'objet d'une à deux réunions annuelles pour évoquer ensemble l'évaluation et les perspectives de ce projet.

Par ailleurs, ALADHO est organisme de formation certifié Qualiopi depuis 2022 et propose au sein des structures qui en font la demande pour leurs salarié-e-s des formations à la communication non-violente, à la prévention des conflits, à la question de l'autorité éducative, etc. Là encore, nous prenons le temps à chaque fois de bien comprendre les attentes et les besoins de la structure qui fait appel à nos services afin de lui proposer une formation sur-mesure.

Nous sommes également régulièrement sollicitées pour intervenir auprès d'équipes salariées dans le cadre de séances d'analyse de la pratique, de supervisions ou encore de temps de régulation d'équipe - essentiellement pour des professionnel.le.s qui interviennent dans le champ de la petite enfance.

Un engagement dans la co-construction de projets...

Avec Villenvie/Unis-Cité et le centre parental Les Moussaillons, nous avons co-écrit des dossiers de demande de financement pour les projets "Relax'Action" (projet autour de la gestion du stress chez les collégiens financé par l'Etat via la Cité éducative) et "Bien naître en famille" (projet autour de la relation précoce mère-enfant financé par la CAF et la Fondation de France). Cet investissement dans la co-construction de projets permet d'assurer une vraie cohérence partenariale dans les actions menées sur le territoire et de découvrir/partager les compétences propres aux différentes structures.

C'est dans cette optique que nous avons imaginé et proposé cette année encore une formation sur la juste distance en milieu professionnel avec l'organisme de formation Inter-Egoux basé sur le dunkerquois.

...et dans les actions partenariales menées sur le territoire

Sur l'année 2023, nous nous sommes investies dans de nombreux projets partenariaux menés sur le territoire. Pour la ville de Grande-Synthe, nous pouvons ainsi citer le groupe de travail et de réflexion sur la thématique du harcèlement scolaire qui rassemble des services de la mairie, des professionnel.le.s de l'Education Nationale et des associations locales, le rallye de la citoyenneté porté par le Conseil Local de la Vie Associative ou encore les différents groupes de réflexion initiés dans le cadre de la Convention Territoriale Globale (inclusion, santé, parentalité).

Enfin, à l'échelle plus globale de la CUD, nous avons participé à plusieurs forums ou temps forts parentalité organisés sur Dunkerque et Bray-Dunes.

→ NOS INTERVENTIONS AUPRÈS DES PROFESSIONNEL.LE.S

STRUCTURE	PRESTATION(S) RÉALISÉE(S)	NB DE SÉANCES	NB DE BÉNÉFICIAIRES
AFAD	Formation "Aborder la question du handicap avec les familles"	2 sessions de 7h	2 groupes soit 16 salariées
Groupe AXHOM	Formation "Estime de soi, communication et gestion du stress"	4 x 3h	7 salarié.e.s en insertion
Maison de santé du Kruysbellaert	<ul style="list-style-type: none"> • Formation "Ecoute, communication et gestion de conflits" • Séances de supervision d'équipe 	1 journée de 7h 2 x 3h	13 professionnel.le.s
Mairie de Fort-Mardyck	Formation "Troubles du comportement dans le cadre d'un ACM"	1 journée de 7h	9 animateurs.trices
ADEI17	Formation "Communication non violente et accompagnement au changement"	2 sessions de 14h	20 salarié.e.s
AFEV	<ul style="list-style-type: none"> • Formations SNU "CNV et gestion de conflit" / "Le rôle et la place du tuteur" • Formation sur la posture professionnelle 	3 demi-journées de 2h30 à 4h 1 journée de 6h	Une trentaine de bénévoles SNU 12 volontaires
Unis-Cité	Formation "Animer des ateliers autour des émotions et de la communication" (dans le cadre du projet "Relax'Action")	4 journées de 7h	12 volontaires en service civique
IRTS	Module de formation sur les politiques de soutien à la parentalité	1 séance de 3h	Une quarantaine d'étudiant.e.s
LAEP (Bailleul, Grand-Fort-Philippe, Rexpoède, St-Pol-sur-Mer)	Séances d'analyse de la pratique	18 séances de 2h 2 séances de 3h	10 accueillant.e.s réparti.e.s sur les 4 LAEP
Mairie de Coudekerque-Branche (RPE et crèches)	Séances d'analyse de la pratique	6 séances de 2h 3 séances de 3h	Une vingtaine de professionnelles
Centre parental Les Moussaillons	Animation de séances d'APP	3 séances de 2h	6 salarié.e.s

REMERCIEMENTS

Nous les remercions pour leur soutien en 2023:



AGENCE
NATIONALE
DE LA COHÉSION
DES TERRITOIRES





Atrium

Place du Marché

59760 GRANDE-SYNTHE

Tél. : 03.28.29.87.58

Courriel : aladho-secretariat@orange.fr



ALADHO

www.aladho.fr